



## sumari

L'N-II, sense barreres, davant de l'estació

Pàg. 3

Les obres del Casal de Joves, a bon ritme

Pàg. 3

El passeig de la Riera estrenarà aviat el carril bici

Pàg. 4

Ajut extraordinari per a Càritas

Pàg. 5

Finançament per a la nova seu de la Policia Local

Pàg. 5

Festes de Sant Joan i de Sant Pere

Pàg. 6

Reconeixement al Museu-Arxiu

Pàg. 7

6a Mostra d'Entitats: les fotos

Pàg. 8

Foment de l'ocupació i noves parades de la deixalleria mòbil

Pàg. 9

Connecta't a la xarxa oberta d'internet de Llavaneres

Pàg. 10

Nova zona de lleure i salut i noves pistes de petanca per a la gent gran

Pàg. 11

Voluntaris per la llengua i pla d'acollida per a nousvinguts, al setembre

Pàg. 11

Entrevista a la presidenta de La Dona per la Dona

Pàg. 12

La tribuna política

Pàg. 13, 14 i 15

L'agenda

Pàg. 15



## 25 anys mirant el món des de dalt

La Minerva 2010 torna a oferir els clàssics d'una Festa Major d'estiu, que enguany ha tingut els gegants com a protagonistes amb motiu del seu 25è aniversari.

Pàg. 6 i la contra.

## editorial

# L'estalvi necessari



### L'alcalde amb membres de la delegació de Llavaneres de l'hospitalitat de la Mare de Déu de Lourdes.

Vull compartir amb tots els veïns la decisió que he pres, com a alcalde, de tirar endavant un pla de mesures d'estalvi. Una d'aquestes mesures és, com tots sabeu, la reducció dels sous del personal de l'Ajuntament i també dels regidors i dels grups municipals, tal com fixa el decret dictat pel govern central. I cal dir que ho he fet contràriament al que demanaven els delegats sindicals dels funcionaris municipals. Altres mesures d'estalvi són l'eliminació dels lots de Nadal a personal i a regidors, la disminució de les despeses de representació, la restricció de l'ús dels telèfons i l'aposta per l'estalvi energètic.

És un estalvi absolutament necessari, que contribuirà a disminuir el dèficit municipal que arrosseguem des de l'any 2007. La xifra de 2,3 milions d'euros d'aleshores, es va reduir a 2 milions d'euros el 2009 i, quan acabi el 2010, es podrà situar ja en l'1,9 milions d'euros per seguir baixant.

D'altra banda, com a consistori, també ens hem volgut manifestar oficialment en contra de la retallada que el Tribunal Constitucional ha fet a les nostres aspiracions d'autogovern, reflectides en el text de l'Estatut de Catalunya referendat per la ciutadania. La sentència, a més de lenta, ha estat injusta i cal dir-ho clar i català.

Després de la Festa Major de la Minerva ens trobem al bell mig de l'estiu, però amb la mirada i l'energia posades ja en l'inici del proper curs. Vull destacar que, entre altres novetats, continuarem impulsant el pla d'acollida de les persones novingudes. Per fer-ho, ampliarem l'oferta lectiva de classes de català i de castellà i estrenarem a Llavaneres la iniciativa de les parelles lingüístiques. Tant si voleu practicar el català com si voleu fer de voluntaris, esteu convocats a la reunió del 21 de setembre a l'ajuntament.

Serà també el moment de posar en marxa el nou cos d'agents cívics voluntaris que estem impulsant des del consistori. Us animo a afegir-vos-hi. Es tracta de fer pinya entre tots per millorar la nostra qualitat de vida.

Per acabar, permeteu-me una felicitació per al Museu-Arxiu de Llavaneres, que ha aconseguit un important reconeixement, un segell de qualitat turística d'àmbit estatal que ens ajudarà, ben segur, a fer més conegut el nostre patrimoni cultural, i també el meu reconeixement més sincer a les persones que, des de fa dècades, treballen desinteressadament pels altres a través de la delegació de Llavaneres de l'hospitalitat de la Mare de Déu de Lourdes. Amb motiu de la Minerva, es va celebrar una missa commemorativa del centenari d'aquesta entitat i per a mi va ser un honor acompanyar-los.

Bones vacances i bon inici de curs.

**Bernat Graupera i Fàbregas**  
Alcalde

## CRÈDITS

### Edita:

Ajuntament de  
Sant Andreu de  
Llavaneres

### Redacció i coordinació:

Raquel Begines,  
Departament  
de Comunicació

### Fotografies:

Biel Arenas, Natàlia Radó,  
Tona Devesa, Olga Valls i  
Raquel Begines

### Assessorament lingüístic:

Acadèmia Blancafort

### Disseny i maquetació:

www.centredigital.com

### Impressió:

Impremta  
Gràfiques Llavaneres

### Dipòsit legal:

B-43250/2007

Tota la informació  
municipal, al dia, la  
trobaràs a:

[www.santandreudellavaneres.cat](http://www.santandreudellavaneres.cat)

## urbanisme

# L'N-II, sense barreres, davant l'estació de tren

## És l'actuació més destacada de les obres sol·licitades a través del FEOSL 2010

L'Ajuntament de Llavaneres ha adjudicat a l'empresa Vialitat i Serveis SL el projecte de millora de l'accessibilitat a la zona de l'estació de ferrocarril per un import de 367.754,62 euros. Les obres començaran el mes de setembre. L'objectiu d'aquesta actuació, la més destacada de les peticions de Llavaneres per al Fons Estatal de Sostenibilitat i Ocupació Local (FEOSL) 2010, és convertir el tram de l'N-II de davant de l'estació en una travessera urbana.

Per pacificar aquesta via, es reduirà l'amplada dels actuals carrils de la carretera nacional -n'hi ha dos en sentit Girona i un en sentit Barcelona- per evitar que els vehicles hi circulin a una velocitat elevada. Aquesta remodelació es completarà amb la instal·lació de jardineres, amb la col·locació d'enllumenat públic i també amb la ubicació d'una marquesina per als usuaris del bus urbà. A més, en els trams que no n'hi hagi es construiran voreres.

L'altra gran novetat serà la instal·lació d'un semàfor que permetrà eliminar les barreres arquitectòniques existents. Per aconseguir el permís per a la col·locació d'aquest semàfor, el consistori ha portat a terme intenses nego-

## En marxa el Casal de Joves

Les obres de construcció del futur Casal de Joves a la masia de Can Rivière, que es finançaran íntegrament amb fons de la Generalitat i de la Diputació, estan en marxa des de primers de juny, a càrrec d'Obras y Contratas del Maresme SL. L'Ajuntament va adjudicar les obres a aquesta empresa per 661.612,72 euros (IVA exclòs) i el termini d'execució previst és d'uns nou mesos i mig. El projecte de reforma preveu la rehabilitació de l'edifici catalogat de Can Rivière i una petita ampliació amb un volum en què s'implantarà el nou nucli de comunicaci-



### Detall del projecte de reconversió de l'N-II davant de l'estació de tren.

ciacions amb el ministeri de Foment i amb Carreteres de la Generalitat.

Seguint aquest projecte d'eliminació de barreres, l'Ajuntament ha pactat amb Adif la construcció de rampes per poder accedir a l'estació de tren, que paral·lelament està sent remodelada, i s'està tancant l'acord amb Costes de la Generalitat per eliminar les escales que ara enllacen l'estació amb el passeig marítim, tal com destaca la regidora d'Urbanisme, Sandra Carreras.

ons verticals de l'edifici, adaptat a persones amb discapacitats.

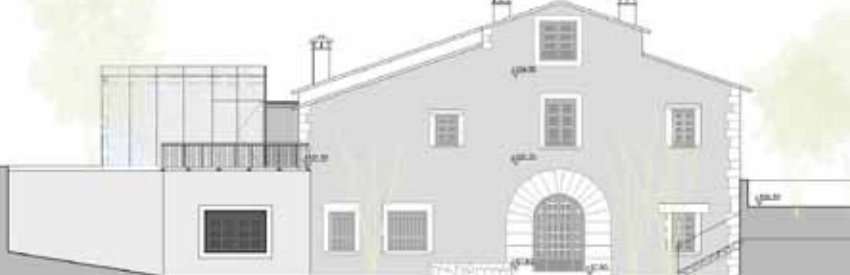
El nou equipament tindrà cabuda per a un punt d'informació juvenil, diversos espais d'esbarjo i sales polivalents, despatxos, dos bucs d'assaig i un espai destinat a taller i a estudis nocturns, a més dels corresponents serveis higiènics. Els accessos principals a l'edifici, tant a la planta baixa com al pis, es faran des del parc de Can Rivière, de recent construcció, on es podran ubicar diverses activitats a l'aire lliure vinculades al Casal de Joves.

### Se substituirà el paviment del poliesportiu

L'Ajuntament ha aconseguit introduir tres millores complementàries en el procés d'adjudicació de les obres de l'estació. L'empresa s'ha compromès a executar tres actuacions. La més destacada és la substitució del paviment del poliesportiu municipal, que presenta un estat molt deteriorat i que, en molts casos, impedeix la bona pràctica esportiva. L'obra està valorada en 39.600 euros. Com a segona actuació, s'executarà la millora dels accessos de vianants a l'Escola Bressol Minerva. Consisteix en la construcció d'una vorera de 65 metres a l'avinguda de Ca n'Amat i en l'ordenació de l'aparcament per tal de permetre els dos sentits de circulació que té aquesta via. L'actuació té un cost de 17.750,55 euros. L'adjudicatària de l'obra de l'N-II assumirà una tercera reforma: la reparació de dos trams del paviment del carrer de Munt, per un import de 7.720,48 euros.

### Obres de reforma a les dues llars d'infants municipals

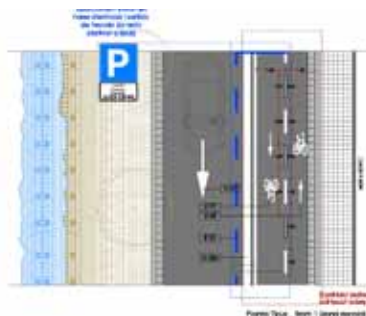
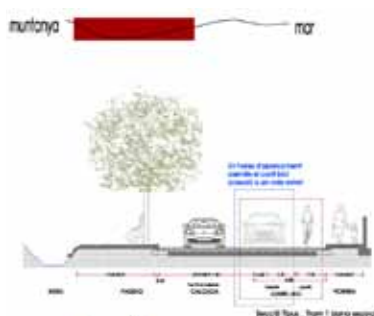
La reforma de l'Escola Bressol Municipal Sant Nicolau, amb un cost de 110.126,93 euros, és una altra de les obres que l'Ajuntament de Llavaneres finançarà aquest 2010 a través del fons estatal (FEOSL). L'obra ja té empresa adjudicatària i es portarà a terme aquest estiu. El projecte de reforma de la llar d'infants Sant Nicolau inclou la rehabilitació de dos espais, una aula que no té zona de bany passarà a ser sala polivalent i una altra aula es convertirà en l'accés directe a la cuina des del passadís. Com a millora complementària, l'adjudicatària farà una actuació a l'Escola Bressol Municipal Minerva per tal d'obrir-hi un accés des de la part inferior, pel carrer de Salvador Espriu. Es resoldrà una reivindicació històrica del centre, ja que s'hi facilitarà l'accés de les famílies que hi pugen a peu amb els infants.



## urbanisme

# El passeig de la Riera, per a les persones

Amb la reconversió d'aquesta via en un eix cívic, el trànsit de vehicles serà només de baixada



## Les seccions

Amplada del carril bici:  
1,20 metres per carril, més  
espais de seguretat  
Amplada de la vorera: 1,5 m  
Carril per a vehicles: 3 m  
Marge de la Riera

El passeig de la Riera, des de l'avinguda de Catalunya fins al passeig marítim, es reconvertirà aquest estiu en un eix cívic on els vianants i les bicicletes tindran preferència. S'hi habilitarà un carril bici i es reordenarà tot el passeig. Una de les novetats principals és que, a partir d'ara, el passeig serà exclusivament de baixada per al trànsit de vehicles, fins al carrer de Mestral. Davant del parc de Sant Pere, es mantindran els dos sentits de circulació i les places d'aparcaments actuals.

També s'han previst l'accés de l'autobús escolar i l'aparcament en hores d'entrada a l'Escola Serena Vall. El bus estacionarà al carrer d'Alzina, a la façana sud de l'escola perquè els alumnes no hagin de creuar la Riera. Pel que fa a l'estacionament, de 8.30 a 9.30 h i de 16.30 a 17.30 h, de dilluns a divendres, les famílies que deixen o recullen els seus fills, podran estacionar davant de l'escola, en un espai de 200 metres de longitud que se senyalarà oportunament. Durant aquelles hores, s'ocuparà un dels dos carrils per a bicicletes, que podran circular per l'altre.

Les obres aniran a càrrec de l'empresa Eurocatalana d'Obres i Serveis i el cost serà de

98.030,02 euros, que es finançaran íntegrament a través del fons estatal FEOSL 2010. Una de les millores introduïdes per l'adjudicatària és la pavimentació d'un carril de 3 metres d'amplada al passeig de la Riera, entre el pont de la Riera i el camí de Can Pi, l'únic espai de sauló. Aquesta actuació permetrà separar el trànsit rodat de la zona de lleure per a vianants i per a bicicletes, ja que s'hi farà un tancament, i evitarà que els vehicles hi aixequin polseguera en passar. El tram final del carril bici tindrà un tractament especial amb l'aplicació d'un paviment de color vermell. Altres novetats són la col·locació d'aparcabicis al llarg del recorregut, la senyalització de tot el passeig i la reparació de les zones pavimentades malmeses.

## La zona de mar, al setembre

L'actuació ha començat de manera paral·lela a l'inici del passeig, davant del Casal de la Gent Gran, i a l'altura del camí de Can Pi. A la zona de mar i del parc de Sant Pere, no s'hi començarà a treballar fins el mes de setembre per tal de no perjudicar l'accés de vehicles a la platja durant l'agost, quan hi ha més afluència de banyistes.

## Llum verda a les obres d'El Casal

El projecte de reforma i de millora de l'accessibilitat a El Casal de Llavaneres, redactat per Xavier Brullet i Associats SLP, ja té l'aprovació del consistori i s'haurà d'executar durant aquest 2010. L'eliminació de les barreres arquitectòniques de la seu social d'El Casal, amb la instal·lació d'un ascensor, és un dels punts forts del conveni entre l'entitat i l'Ajuntament i es farà possible gràcies a la subvenció que l'Ajuntament de Llavaneres va sol·licitar a la Diputació de Barcelona, dins del Programa d'ajuts a equipaments d'entitats culturals, ateneus i casals locals.

## Fil a l'agulla a les dues promocions d'HPO

Les dues promocions d'Habitatge de Protecció Oficial (HPO) pendents de construir a Llavaneres ja tenen empresa adjudicatària. Es tracta de Grup Qualitat, amb vint anys d'experiència en la construcció d'habitatges. L'Ajuntament de Llavaneres i l'empresa es van reunir el 29 de juny amb els futurs propietaris dels 36 habitatges socials del carrer de Sant Antoni i de Can Rivièra per explicar-los el calendari previst i per anunciar trobades personalitzades amb els futurs propietaris.



## Èxit de la nova zona de jocs

L'estrena de la zona de jocs del passeig de la Mare de Déu de Montserrat ha estat tot un èxit. Les instal·lacions noves i l'originalitat del paviment, a tot color, han agradat, i molt, als més petits.



## El nou carrer de Sant Pere

Les obres de remodelació del carrer de Sant Pere i de la travessera de Sant Pere s'han enllestit durant el mes de juliol. Les voreres són ara molt més amples i s'han eliminat les barreres arquitectòniques.

## plens municipals

# 225.000 euros per a la nova seu de la Policia

El ple municipal del 26 de maig va aprovar una modificació de pressupost que, entre altres partides, inclou 225.000 euros per a la redacció del projecte i la construcció de la nova Prefectura de la Policia Local. El regidor d'Hisenda, Josep Molina, explica que es tracta d'un paquet de 817.559,65 euros d'inversió que es finançarà amb el romanent de tresoreria de 2009. A més de

la prefectura, Molina destaca la reserva econòmica per a la instal·lació de pilones als carrers de Clòsens i de Sant Joan, la construcció de la vorera del carrer de Sant Pere i la construcció de la nova deixalleria mancomunada de *Les 3 viles*. La proposta va rebre els vots a favor dels grups municipals de CIU i PSC, l'oposició d'ERC i GLL i l'abstenció de PP i SOS.

### Pla de mesures per reduir el dèficit de l'Ajuntament

El ple del 30 de juny va donar llum verda a la reducció dels sous del personal de l'Ajuntament i de les retribucions dels càrrecs electes i dels grups polítics municipals, a proposta de l'alcalde. Aquesta mesura preveu en un pla que també inclou: la supressió dels lots de Nadal, la restricció de l'ús dels telèfons mòbils municipals, a excepció de casos justificats, i l'aplicació de mesures d'estalvi energètic.

### Altres acords (26/ 5/ 2010)

**Can Lloreda.** Aprovació provisional del Pla Especial d'Ordenació de Protecció de Patrimoni de la finca situada al camí de Can Cabot d'Amunt número 19, Can Lloreda. Per unanimitat.

**Canvi de destinació del PUOSC.** Aprovació d'un canvi de destinació del Pla Únic d'Obres i Serveis (PUOSC) de la Generalitat de Catalunya per a l'any 2011, per tal que s'inclogui el projecte de Construcció del centre logístic, amb un pressupost d'execució d'1.172.139,15 euros, en substitució del projecte de Centre de dia previst inicialment. El govern justifica que des que es va sol·licitar aquesta obra les necessitats han canviat, mentre que alguns grups de l'oposició critiquen que la modificació no s'hagi consensuat. Vots a favor, CIU i PP; en contra, ERC, GLL i PSC i abstenció de SOS.

**Facilitar la repatriació.** Aprovació per unanimitat d'una moció del PSC demanant que l'Ajuntament col·labori amb les famílies que necessiten repatriar un difunt, per tal de facilitar-los la burocràcia en un moment tan dolorós.

**Compliment de mocions.** Aprovació d'una moció del PSC per al compliment de les mocions aprovades pel ple, amb els vots afirmatius de PP, ERC, GLL, PSC i SOS i l'abstenció de CiU.

**Població nouvinguda.** Rebuig d'una moció d'ERC per al foment de la integració de la població nouvinguda i de revocació de la moció per a la col·laboració i coordinació amb l'Administració General de l'Estat en l'àmbit de la immigració, aprovada en el ple de 27 d'abril. Vots a favor de la moció, ERC, SOS, GLL i PSC; vots en contra, CiU i PP.

## Ajut extraordinari per a Càritas

El ple municipal del 30 de juny va aprovar per unanimitat una moció de GLL i de SOS Llavaneres per destinar 10.000 euros als fons de Càritas parroquial, en concepte d'ajuda directa per a cobrir necessitats bàsiques de les famílies per al que resta de l'any 2010. L'acord municipal té en compte que des de l'inici de la crisi econòmica són moltes les famílies del poble que s'adrecen directament a Càritas de Llavaneres per demanar ajuda bàsica, sobretot d'aliments. Es calcula que en aquests moments està atenent unes 80 famílies. El consistori ha decidit incrementar l'ajuda que ja feia a l'entitat, perquè els seus recursos procedeixen únicament de les donacions directes a la parròquia i, amb la crisi, els recursos es veuen reduïts, justament quan hi ha més demanda d'ajuda. Per tal d'assegurar una bona distribució dels ajuts, Serveis Socials continuarà realitzant les reunions de coordinació mensual amb Càritas. L'alcalde va destacar que fa uns mesos es va signar un conveni de col·laboració amb Càritas per ajudar els més necessitats.

## Desacord a la sentència del TC contra l'Estatut

El ple de l'Ajuntament va aprovar per urgència, el 30 de juny, una moció de desacord a la sentència emesa pel Tribunal Constitucional sobre l'Estatut de Catalunya, presentada pels grups de CIU, ERC, PSC, GLL i SOS Llavaneres. En la moció es va donar suport a la manifestació unitària que, sota el lema *Som una nació. Nosaltres decidim*, es va celebrar el 10 de juliol a Barcelona i es va fer una crida a la ciutadania perquè se sumés a la mobilització.

## Jutge de pau

Reelecció per unanimitat de Salvi Cabot com a jutge de pau i de Benita Dosrius com a jutgessa de pau suplent. Agraïments per la dedicació desenvolupada fins ara.

**Drets d'autor.** Aprovació per unanimitat d'una moció de CiU contra l'abús que la Societat General d'Autors i Editors (SGAE) fa dels drets d'autor, com a mesura de protesta davant de les recents inspeccions a centres de la tercera edat, associacions culturals, escoles, centres esportius i establiments comercials.

### Altres acords (30/ 6/ 2010)

**Padró.** Aprovació per unanimitat de la gestió informatitzada del padró d'habitants.

**Festes locals.** Aprovació de les dues festes locals per al 2011: 18 de juliol, Festa Major de la Minerva, i 30 de novembre, Festa Major de Sant Andreu.

**Can Sanç-Fàbrica Mora.** Aprovació inicial del plec de clàusules administratives regulador de la venda del proindivís del 19,48% de la finca Can Sanç-Fàbrica Mora. Per unanimitat. Amb l'absència del regidor d'ERC per motius de parentesc.

**Instal·lacions esportives.** Aprovació per consens d'una moció del PSC per a la regulació i ordenació de les instal·lacions esportives municipals.

**Accessibilitat.** Aprovació per unanimitat d'una moció d'ERC per a la millora de l'accessibilitat al sector del Balís, Sant Pere i Can Sanç. Concretament, es preveu fer accessible el pas subterrani del sector del Balís i eliminar barreres a tots els carrers del barri de Can Sanç. La regidora d'Urbanisme, Sandra Carreras, informa que l'Ajuntament és a punt de rebre un pla d'accessibilitat, cofinançat per la Diputació, que preveu l'eliminació de barreres arquitectòniques a tot el municipi; un objectiu que als barris marítims ja s'ha començat a materialitzar.

cultura

# La Minerva treu la gent al carrer

La Festa Major d'estiu de Llavaneres omple d'activitats el calendari del mes de juliol



La Nit de Poesia i Swing va obrir el programa el dia 9, en un primer cap de setmana de La Minerva 2010 en què va destacar l'actuació del cantant Moncho, que va presentar en concert *50 anys de boleros*. La trobada de puntaires –amb 350 artesanes vingudes de 14 municipis catalans–, el Mulla't per l'esclerosi múltiple i la cercavila i el sopar popular dels geganters van ser altres cites destacades dels primers dies de Festa Major. La celebració dels 25 anys dels gegants, en Jaume Llull i la Minerva, ha estat, de fet,

un dels reclams de la Festa Major d'estiu, que va acollir una gran trobada gegantera per commemorar l'aniversari. D'altra banda, no hi van faltar els clàssics de cada any, com els focs artificials o el concert de gala de la Maravella, així com l'animació infantil i molta música, des de la Nit de Gresca fins als balls de Festa Major, a més dels actes esportius i de les propostes de la cultura popular, com ara l'actuació dels Capgrossos de Mataró i el correfoc amb els Banyuts de Llavaneres.



## Flama del Canigó i revetlla popular per Sant Joan

A Llavaneres ja és un clàssic començar la nit de Sant Joan amb l'encesa d'una gran foguera amb la flama del Canigó. Un any més, els portadors van fer possible mantenir la tradició. La festa del foc va donar pas al sopar i al ball popular.

## En honor del patró del barri mariner

L'humor dels Dandy Clown va obrir dilluns 28 de juny les festes de Sant Pere de Llavaneres. L'epicentre de la revetlla va ser el parc de Sant Pere, al barri marítim de la població, on ja s'ha consolidat aquesta celebració. Els veïns s'hi van abocar i la sardinada popular va ser multitudinària. Després de sopar, es va donar pas al ball amb l'Orquestra Privada. La festa de Sant Pere es va cloure divendres 2 de juliol, a l'església de Sant Pere, amb un concert de música clàssica.

## cultura

# El Museu-Arxiu rep el segell de qualitat turística

## Juntament amb la Fundació Palau de Caldes d'Estrac, es converteix en el primer museu del Maresme a aconseguir el distintiu SICTED

El Museu-Arxiu de Llavaneres acaba de ser reconegut amb el SICTED (Sistema Integral de Qualitat Turística Espanyola en Destinació), que atorga la Secretaria General de Turisme de l'Estat. Juntament amb la Fundació Palau de Caldes, que també l'acaba de rebre, es converteix en el primer museu de la comarca del Maresme amb aquesta qualificació en l'apartat de Museus i centres d'interès turístic visitables.

El procés per aconseguir l'homologació per a aquest segell de qualitat turística ha estat molt intens des que s'hi va començar a treballar la tardor de 2009. El Museu-Arxiu ha superat totes les exigències del SICTED que, entre d'altres elements, n'ha avaluat la qualitat de les instal·lacions, la bona senyalització, el compliment de la normativa d'accessibilitat, l'atenció al públic i la difusió de la informació institucional en diferents idiomes. Per complir aquestes dues peticions, s'han

elaborat uns protocols d'atenció al públic i s'han editat fulletons informatius en català, en castellà i en anglès. També s'ha hagut de demostrar el reciclatge del personal i s'han editat qüestionaris de satisfacció dels visitants.

### Un equipament cultural de primera

El Museu-Arxiu té la seu a l'edifici de Can Caralt, una masia del segle XVIII transformada en casa senyorial durant la segona meitat del XIX. A la planta baixa, hi ha situat el museu, pròpiament dit, que compta amb col·leccions de peces de ceràmica, numismàtica, joguina, vidre, una col·lecció etnogràfica del camp i de la llar, ràdios i una àmplia col·lecció de càmeres fotogràfiques i de projectors, alguns dels quals daten de finals del segle XIX. A la primera planta hi ha la pinacoteca i la nova galeria d'escultures. A més, el centre disposa d'una sala d'exposicions temporals, amb una intensa

activitat durant tot l'any, i de l'espai dedicat a l'arxiu municipal, que conté la documentació històrica del municipi i la d'altres fons procedents de donacions particulars.

El procés d'obtenció del SICTED per part del Museu, l'ha promogut la Regidoria de Promoció Econòmica, Comerç i Turisme, a través del Consorci de Promoció Turística Costa de Barcelona-Maresme. L'homologació té una vigència de 2 anys i cal anar-la renovant. Aconseguir aquest segell de qualitat ha estat un dels objectius de *Les 3 viles* des de l'any 2007. La voluntat és poder integrar-hi altres establiments de Llavaneres, de Sant Vicenç i de Caldes d'Estrac de cara a l'any vinent. A l'edició 2010, han estat 100 les empreses de la destinació que han optat a assolir aquest distintiu i 74 les que finalment han superat l'extens protocol de requeriments.

## Marta Duran torna a Llavaneres



L'artista, amb el director del Museu-Arxiu, Lluís Albertí.

El Museu-Arxiu va presentar de l'1 de juliol a l'1 d'agost l'exposició *Aventura cromàtica, pintures de Marta Duran*. L'artista mataronina no havia tornat a exposar a Llavaneres des de 1988, quan va realitzar una de les seves primeres exposicions a la sala d'El Casal. També va ser de les primeres artistes que, l'any 1992, per tal de contribuir a inaugurar la pinacoteca municipal, va fer donació d'un oli, *Port de Blanes*, que encara es pot admirar a Can Caralt. Duran, que s'ha guanyat renom internacional, ha mostrat a Llavaneres, en el marc de la Festa Major de la Minerva, les seves darreres creacions, sempre innovadores.

### Al setembre, fotografies

Després de les vacances d'agost, el Museu oferirà al setembre una exposició fotogràfica, *Objectiu Infinit*, d'Ignasi Canals i Tarrats, realitzada amb motiu del centenari de l'Arxiu Fotogràfic del Centre Excursionista de Catalunya. Cap a la fi de la dècada dels anys 10 del segle XX, un grup de muntanyencs, fills majoritàriament de la burgesia, esdevé pioner en l'àmbit del pirineisme. Canals i Tarrats n'és un dels integrants.



## Aplec de la sardana

El pati d'El Casal de Llavaneres va acollir un any més, el passat dissabte 3 de juliol, l'Aplec de la Sardana, que enguany ha celebrat la 34a edició. La vetllada nocturna va estar amenitzada per la música de les cobles Jovenívola de Sabadell, Principal del Llobregat i Ciutat de Mataró.



## Concert de fi de curs

Alumnes i professors de l'Escola Municipal de Música de Llavaneres van acomiadar-se fins el proper curs, dissabte 19 de juny, amb un concert als jardins de Can Caralt. Hi va haver moltes actuacions i alguna sorpresa com a final de festa.

participació ciutadana

# Les entitats fan pinya

La 6a Mostra d'Entitats va aplegar, al juny, representants de prop d'una quarantena d'associacions locals



El parc de Ca l'Alfaro va ser escenari, el cap de setmana del 5 i del 6 de juny, de la gran festa del món associatiu local, la Mostra d'Entitats, que enguany ha celebrat la sisena edició. Us oferim un tastet d'imatges d'aquesta mostra que se celebra cada dos anys i que, en aquesta ocasió, ha reunit el moviment associatiu

local sota el lema *Les entitats ajuden a fer civisme*. A més de conèixer l'activitat que desenvolupen les associacions, els visitants van poder participar d'un programa d'activitats amb conferències, degustacions i tallers. La nit de dissabte 5 de juny hi va haver un sopar de germanor.

## El pelegrinatge a Roma es farà del 16 al 19 de setembre

El viatge de pelegrinatge a la Roma dels germans Vives i Tutó es farà, finalment, del 16 al 19 de setembre. El preu del viatge, que inicialment s'havia programat per al mes de maig i que es va haver d'ajornar, és de 475 euros i les inscripcions s'han de formalitzar fins el 15 d'agost. El viatge s'organitza arran de l'arribada i la sepultura de les restes del Cardenal de Llavaneres a la seva població natal, que es va celebrar a finals de febrer. La Comissió organitzadora dels actes proposa visitar els principals escenaris on els dos il·lustres llavanerencs, Joaquim M. de Llavaneres i Josep Calassanç Vives i Tutó van viure i treballar al servei de l'Església. El pelegrinatge està obert a tothom. Per a més informació, contacteu amb el Museu-Arxiu Vives i Tutó trucant als telèfons 676 925 322 o 619 618 251 o escrivint un correu electrònic a [jdevesaf@hotmail.com](mailto:jdevesaf@hotmail.com).

## Campanya d'estiu per recaptar fons per a l'ermita de Sant Sebastià

La comissió Salvem l'ermita de Sant Sebastià ha preparat una campanya per continuar recollint fons durant aquest estiu. A la sala gran d'El Casal de Llavaneres, s'ha programat un cicle de deu projeccions d'audiovisuals per a les nits dels dimecres, a les deu, fins el 8 de setembre. S'hi podran veure concerts de música clàssica, ballet i cinema en una pantalla gegant. Els assistents faran una col·laboració de 5 euros a benefici de l'ermita. La campanya cívica per recaptar fons per reparar l'ermita està en marxa des de fa dos anys i mig. L'edifici necessita una actuació, ja que una part del sostre està esfondrat.

## Trobada dels dos Casals

Els dos Casals de Llavaneres, el familiar i el de la Gent Gran, es van aplegar diumenge 13 de juny en un dinar de germanor al qual van assistir una vuitantena de persones. Després de l'àpat es va donar pas al ball amb música en directe.



## joventut / promoció econòmica

# Agents cívics i plans d'ocupació local per dinamitzar el mercat laboral



Les agents cíviques del mes de juliol expliquen la nova ordenança de civisme a una veïna.

L'Ajuntament de Llavaneres ha contractat aquest estiu sis agents cívics: tres durant el mes de juliol i tres durant l'agost. Es tracta d'una convocatòria pública impulsada per la Regidoria de Joventut adreçada a joves d'entre 16 i 23 anys que ja es va portar a terme l'estiu passat i que persegueix un objectiu doble: fomentar l'ocupació entre els joves i estendre el missatge de la campanya *Més civisme, més Llavaneres* al carrer. Són joves que en molts casos encara estudien i que han aprofitat les vacances per tenir una primera experiència laboral. Els joves col·laboren en

un ampli ventall de qüestions i traslladen les incidències del carrer al departament municipal corresponent.

D'altra banda, el consistori ha contractat a través de la Generalitat de Catalunya sis plans extraordinaris d'ocupació local per als propers sis mesos. Aquesta subvenció s'ha tramitat i gestionat des del servei d'ocupació de Promoció Econòmica. És un projecte que prioritza les persones aturades que no reben prestació d'atur o que estan a punt d'esgotar-la i que combina l'experiència professional amb la formació. Aquests en són els perfils: 5 peons per al manteniment, l'adequació, la conservació i la millora d'equipaments i d'edificis municipals, per a la Regidoria d'Urbanisme, i una plaça d'informador/a de la xarxa Guifi.net de Llavaneres per a les Regidories de Joventut i Informàtica. Tal com preveu el projecte, els treballadors realitzaran una formació obligatòria de 100 hores de durada que gestionarà el Consell Comarcal del Maresme.

## medi ambient

# Noves parades de la deixalleria mòbil

La Regidoria de Medi Ambient informa de les noves parades que a partir del proper 1 de setembre realitzarà la deixalleria mòbil de *Les 3 viles* per tal d'ampliar la cobertura a tots els barris de Llavaneres.

	1a setmana	2a setmana	3a setmana	4a setmana
<b>Dimecres</b>				
<b>Matí</b>	Mas de Xaxàs/Sant Antoni	Antic camp de futbol Joaquim Matas	Pisos Tordera	Antic camp de futbol Joaquim Matas
<b>Tarda</b>	Escola Sant Andreu	Escola Serena Vall	Escola Sant Andreu	Escola Serena Vall
<b>Divendres</b>				
<b>Matí</b>	Mercat setmanal	Mercat setmanal	Mercat setmanal	Mercat setmanal
<b>Tarda</b>	Travessera de Sant Pere	Marinada	Parc de Sant Pere	Carrer del Port-Cogoll
<b>Dissabte</b>				
<b>Matí</b>	Sant Vicenç de Montalt	Sant Vicenç de Montalt	Sant Vicenç de Montalt	Sant Vicenç de Montalt
<b>Tarda</b>	Mare de Déu Montserrat	Camí Masia (Ametllareda)	Mare de Déu de Montserrat	Antic camp de futbol Joaquim Matas

### Ubicació de la nova deixalleria mancomunada de "Les 3 viles"

Carrer de la Indústria, 36  
Polígon industrial  
08392 Sant Andreu de Llavaneres  
**Tel: 93 792 84 74**

### Retirada del porta a porta al nucli antic

La Regidoria de Medi Ambient informa que a partir de l'1 d'agost es retirarà el sistema de recollida porta a porta de les escombraries en els carrers del nucli urbà de Llavaneres. El motiu és l'escassa incidència que aquest sistema té actualment. El cost d'aquest servei es traduirà en un reforç de la neteja viària que, entre d'altres, inclourà la neteja dels contenidors.

### Reconeixement al projecte de "Les 3 viles"

L'experiència *Les 3 viles: el plaer de comprar* ha estat incorporada per la Diputació de Barcelona al Banc de Bones Pràctiques (BBP) del Govern Local perquè representa "una aportació innovadora i de qualitat a les polítiques i serveis municipals". Concretament, ha rebut el reconeixement de Pràctica Significativa. És un projecte de promoció conjunta del comerç i el turisme de Llavaneres, de Sant Vicenç i de Caldes, amb activitats enfocades a la millora de la competència del teixit comercial i a la promoció dels productes propis com a productes de qualitat.

### Els guanyadors del Musicart 2010

La banda Il Putto Musicante és la guanyadora del 3r Musicart, el concurs de música i art al carrer, celebrat en el marc de l'11a Festa del Pèsol de Llavaneres. Els premis del certamen es van lliurar diumenge 6 de juny, tot coincidint amb la 6a Mostra d'Entitats. El segon classificat ha estat Caralba, una formació integrada per dues joves llavanerenques.

### Ajudant a trobar feina

La Regidoria de Promoció Econòmica, Comerç i Turisme ha organitzat darrerament dos cursos intensius d'Alfabetització digital per a la inserció laboral, adreçats als usuaris de la Borsa de treball. El primer es va fer del 31 de maig al 4 de juny i el segon del 28 de juny al 2 de juliol, tots dos de 10 a 14 hores, a la Biblioteca Municipal. L'objectiu és ajudar els usuaris de la Borsa a trobar feina tot aprofitant les noves tecnologies. És un programa de Mesura Complementària de Reforç de la Diputació de Barcelona per a reforçar els Serveis Locals d'Ocupació (SLO) del Maresme.

## serveis municipals

# Llavaneres, zona "wi-fi"

El municipi ofereix un servei de connexió lliure a internet en diferents punts de la vila i la possibilitat d'accedir-hi des de casa



laboració entre l'Ajuntament i la fundació Guifi.net i que pretén augmentar els nivells d'inclusió digital, sobretot entre els col·lectius amb menys recursos econòmics. Aquest servei d'accés a la xarxa es fa possible des que, el mes d'agost de 2009, l'Ajuntament de Sant Andreu de Llavaneres va ser registrat oficialment per la Comissió del Mercat de les Telecomunicacions com a operador de xarxes i serveis de comunicacions electròniques.

Veïns i visitants poden accedir a la xarxa oberta Guifi.net, amb qualsevol dispositiu electrònic preparat per navegar per internet, des de dos punts del centre de Llavaneres: la plaça de la Vila, on hi ha l'Ajuntament, i el passeig de la Mare de Déu de Montserrat, on es troba l'altre edifici d'oficines municipals, Ca l'Alfaro. La previsió, a més, és ampliar aquests punts de connexió lliure a internet amb un tercer espai: l'OAC de Sant Pere i la platja.

És el primer avantatge de la posada en marxa d'aquest projecte que s'ha tirat endavant a través d'un conveni de col·

## Una antena a casa

El segon gran avantatge és que els veïns que ho vulguin poden instal·lar-se una antena a casa seva i accedir a la xarxa oberta de l'Ajuntament sense pagar cap quota, ja que es fa un ús compartit de la xarxa i, per tant, s'aprofiten al màxim els recursos. La inversió en la instal·lació de l'antena pot ser d'uns 100 euros.

El conveni de col·laboració va ser signat el 26 de maig per l'alcalde de Llavaneres,

Bernat Graupera, i pel president de la fundació Guifi.net, Ramon Roca. A la signatura del conveni, també hi va assistir l'enginyer de telecomunicacions llavanerenc Salvador Ramon, que ha assessorat el consistori en la posada en marxa del projecte.

Per a més informació, visiteu: [www.guifi.net/llavaneres](http://www.guifi.net/llavaneres)



## CAMPANYA INFORMATIVA

Fins el 31 de desembre de 2010

Biblioteca Municipal (PIJ)

Dx i Dj de 9 a 14 i de 17 a 20 h

Dv de 17 a 20 h - Ds de 10 a 13 h

OAC Sant Pere-Can Sanç

Dv de 9 a 14 h

## cultura

### Obre les portes el museu privat laNAO



El Museu privat laNAO, ubicat a la urbanització de la Roca de la Nao de Llavaneres, va obrir les portes el 27 de maig. La seu d'aquesta galeria d'art és un edifici avantguardista dissenyat pel seu propietari, l'arquitecte Erik Morvan. Té forma de vaixell i unes espectaculars vistes al mar i, als jardins, llueix les escultures monumentals de la propietària Sabine Morvan. L'exposició inaugural *Realitat i/o Ficció*, va unir l'art del pintor català Alfred X. Balasch, les obres del qual van seduir Woody Allen per a la pel·lícula *Vicky, Cristina, Barcelona*, i l'alta joieria de la canadense Edéene, que fa peces úniques i exclusives. La inauguració va anar a càrrec de l'alcalde de Llavaneres, Bernat Graupera, i del publicista afincat a Llavaneres Lluís Bassat. LaNAO té previst organitzar diferents exposicions durant l'any.

## benestar social

### Sol·licitud d'ampliació dels trams del cànon de l'aigua

Les famílies de quatre o més membres poden sol·licitar l'ampliació dels trams del cànon de l'aigua a l'Agència Catalana de l'Aigua (ACA) de la Generalitat de Catalunya. Amb aquesta ampliació s'afegiran 3 m<sup>3</sup>/persona/mes als límits de consum d'aigua establert per la Llei. Les unitats familiars que no superin els 10 m<sup>3</sup> de consum al mes no cal que facin la tramitació perquè ja es beneficien del tram bàsic. També poden sol·licitar l'ampliació dels trams del cànon de l'aigua les unitats familiars amb persones amb grau de disminució superior al 75%, les quals computaran doble. En aquest cas, caldrà presentar el formulari acompanyat de còpia de la resolució de l'Institut Català d'Assistència i Serveis Socials. Per a més informació i per sol·licitar l'ampliació cal que visiteu el web de l'ACA, [www.gencat.cat/aca](http://www.gencat.cat/aca).

## esports

# El secret és no “rovellar-se”

S'inaugura el nou espai lúdic i de salut per a la gent gran al passeig de la Riera



El nou espai lúdic i de salut per a la gent gran, ubicat al passeig de la Riera, neix com una proposta nova per fomentar la pràctica esportiva i la salut entre la població major de 65 anys. El lema de la Diputació, que ha finançat íntegrament el projecte, ho deixa clar: *Mou-te avui. Ho notaràs demà.*

Les instal·lacions es van inaugurar el 23 de juny, amb una sessió especial a càrrec d'una fisioterapeuta. A més de la sessió inaugural, se'n faran d'altres per tal de motivar la gent gran a acostar-se fins a les instal·lacions i que aprenguin els exercicis que s'han de realitzar en cada tram.



## El CB Llavaneres, campió nacional de minibàsquet

El CB Llavaneres en masculins i el CB Mollet en femenins, es van proclamar brillants campions de la 6a edició del Torneig Nacional de Minibàsquet, celebrat el 26 i 27 de juny a Mataró. El Mini Masculí Bàsquet 3 Viles A va aconseguir endur-se cap a casa el trofeu de campió del Torneig Nacional de Mataró, amb una contundent victòria davant del Mataró A. Els jugadors del CB Llavaneres tanquen amb aquest èxit una magnífica temporada, ja que l'equip ha aconseguit l'ascens a la màxima categoria.



## El Barça s'endú el I Torneig Femení F-7 de Llavaneres

L'Escola de Futbol Llavaneres va organitzar, el cap de setmana del 19 i 20 de juny, el I Torneig Femení F-7 Llavaneres, en categoria aleví-infantil, que va comptar amb la participació dels millors equips de la categoria i que va coronar campiones les jugadores del FC Barcelona. L'equip local, de l'Escola Futbol Llavaneres, va quedar en quarta posició. Tot i que aquest ha estat el seu primer any en la competició de lliga, les jugadores llavanerenques van desplegar un gran futbol, tal com s'ha vist al llarg de la temporada.

## Noves pistes de petanca

El Casal de la Gent Gran va estrenar oficialment el 10 de juny les noves pistes de petanca del parc de Can Rivièr, situat just al costat de l'equipament. L'entitat va organitzar-hi un torneig.



## benestar social

### Voluntaris per la llengua, a Llavaneres

El Consorci de Normalització Lingüística i la Regidoria de Benestar Social convoquen una reunió informativa el proper dimarts 21 de setembre, a la sala de plens, per informar de la posada en marxa a Llavaneres del programa Voluntariat per la Llengua. Aquest projecte, impulsat per la Generalitat, promou el voluntariat lingüístic, de manera que persones que parlen habitualment català destinen una part del seu temps a conversar amb persones interessades a millorar el seu nivell en aquesta llengua. El mínim compromís que es demana és una participació de 10 hores: 1 hora a la setmana, durant 10 setmanes.

### Nou curs del pla d'acollida a nouvinguts

La Regidoria de Benestar Social obrirà al setembre les inscripcions per al nou curs escolar del Programa de recepció i d'acollida de la població nouvinguda. Aquest pla està adreçat a persones nouvingudes al municipi i ofereix de manera gratuïta cursos de català i de castellà, que s'imparteixen a la Biblioteca Municipal. Durant aquest darrer curs, van seguir les classes 59 alumnes. Les persones interessades a prendre-hi part s'hauran d'adreçar a Ca l'Alfaro, de dilluns a divendres, en horari de matí. El consistori està estudiant la possibilitat d'ampliar l'oferta lectiva de cara a l'any 2011.

## entrevista

Josefa Bombi. Presidenta de La Dona per la Dona

# “Encara hi ha molta feina a fer per aconseguir la igualtat entre dones i homes”

Nascuda a Arenys de Mar, es va establir a Sant Andreu de Llavaneres l'any 1962, quan es va casar. Mare de tres fills, és sòcia de La Dona per la Dona des de fa 12 anys i ja en fa sis que n'és la presidenta. Precisament l'acaben de reelegir en el càrrec per a dos anys més. Hi està molt de gust perquè, assegura, són una pinya.



## No dona molta feina estar al capdavant d'una entitat tan activa?

La veritat és que tot ho fem entre totes. M'ajuden tant que tot tira endavant sense problemes. Tothom hi participa: començant per la secretària, l'Anna Maria Comas, i continuant per tota la junta, que està formada per onze persones, dues de les quals s'acaben d'incorporar: hi ha la vicepresidenta, Paquita Picart, i les vocals: Conxi Gómez, Mireia Aznar, Imma Pigem, Susanna de la Cal, Minerva López, Dolors Cañellas, Anna Casals, Glòria Serra i Margarita Soto.

## Acabeu d'acomiar el curs amb un sopar de germanor. Quin balanç feu de l'any?

Molt bon balanç; tothom n'està molt content. L'oferta de cursos és molt atractiva i la gent repeteix any rere any.

## Com aconsegiu mantenir-vos tan actives després de tants anys de feina?

Són ja 16 anys i l'únic secret és que estem molt unides, que tothom hi està implicat. Ens reunim cada setmana i tothom hi aporta idees. N'hi ha que tiren endavant i d'altres que no, però les ganes de fer coses noves sempre hi són.

## Quins són els vostres objectius com a entitat?

Impulsar i fomentar la figura de la dona i promoure'n la integració social, cultural, artística i de lleure.

## D'activitats, n'hi ha força durant tot el curs i, a més, n'hi aneu afegint de noves.

Sí. Fem tallers de tota mena en què participen un centenar d'alumnes: pintura, restauració de mobles, llengües, alfabetització, informàtica, costura i patronatge, repàs escolar... També fem conferències i excursions. I el proper curs, com a novetat, introduïrem classes de patchwork. En teníem moltes peticions i de ben segur que seran un èxit. Per Nadal farem un monogràfic de decoració nadalenca i sobre com parar una taula de gala.

## A més, celebren algunes diades especials i participeu de les festes populars...

Sí, celebrem la festivitat de la Mare de Déu de Montserrat i el Dia de la Dona, i és clar, el plat fort és la Desfilada de Moda. La vam començar com un acte molt íntim a Can Caralt i s'ha anat fent gran; s'ha convertit en tot un esdeveniment. També col·laborem en la Festa del Pèsol, en la Promoció de Productes Típics i en els actes de la Marató de TV3. A més, fem el sopar d'estiu.

## Quantes sòcies té ara l'entitat? Quin n'és el perfil?

Unes 350. N'hi ha de totes les edats, de joves, de mitjana edat i de grans. Per ser

soci s'ha de ser dona, però els homes també poden assistir als cursos que organitzem; com a requisit els demanem que associïn una dona.

## Avui en dia encara és necessari reivindicar el paper de la dona en la societat?

Sí, encara hi ha molta feina a fer per aconseguir la igualtat entre dones i homes, a tots els nivells. En l'àmbit laboral, per exemple, hi ha moltes dones que, per la mateixa feina, cobren menys que un home. Com a associació de dones, som cofundadores de la Federació d'Associacions i Grups de Dones del Maresme, a través de la qual també organitzem trobades. Hi ha un bon nivell associatiu a la comarca.

## Temps enrere us vau implicar en un programa de suport a les víctimes de la violència de gènere. Encara està actiu?

Vam ser de les primeres del Maresme que, amb el suport de la Generalitat i del Consell Comarcal, vam engegar els primers equips interdisciplinaris d'atenció a la dona víctima de violència de gènere. Però el vam deixar d'acollir quan es va institucionalitzar a través del Consell Comarcal. De totes maneres, és evident que si una dona maltractada ens ve a demanar ajuda, l'atenem.

## Teniu local social a Can Caralt, un indret privilegiat...

Sí, des del novembre de 1999 i hi estem molt bé. Fins que hem aconseguit el local actual, hem passat per diferents llocs: des d'un espai cedit per la Parròquia fins a la casa de les Monges. I el primer dia que vam arribar aquí, la masia estava bastant abandonada. Ha estat amb el temps i també amb la rehabilitació que hi va fer l'Ajuntament que el local ha anat millorant. A més, nosaltres hi anem fent reformes: fa poc hem renovat la biblioteca i l'aula d'informàtica.

## Com us han afectat els canvis de la societat llavanerensa d'aquests darrers anys?

Hem anat creixent amb el poble. N'estem contentes perquè, a La Dona per la Dona, s'hi ha anat integrant gent novvinguda que ens ha ajudat a donar empenta a l'associació. A més, nosaltres també hem anat adquirint experiència.

## grups municipals

### Mesures d'estalvi i el nou POUM



Bernat  
Graupera  
CIU



El govern de CiU ha aplicat una reducció dels sous del personal de l'Ajuntament inclosos els sous polítics, tot restringint les despeses de telèfon, d'energia elèctrica, les de Nadal... S'ha reduït el dèficit municipal de 2'3 milions d'euros de l'any 2007 a només 2'0M€ d'aquest any. I la majoria d'obres es paguen amb subvencions d'altres administracions i no amb recursos propis.

Hem aprovat un Pla Urbanístic (POUM) molt restrictiu, que comportarà una millora important envers les normes d'urbanisme actuals, mantindrà la qualitat de vida de Llavaneres i no la quantitat d'habitatges. Les línies estratègiques són la preservació de la serralada i la plana agrícola, l'obtenció de sòl per a equipaments necessaris i zones verdes, l'aposta pel tronc central de la riera per reestructurar el poble i la reducció del

creixement del nombre d'habitatges previstos.

Veient que hi ha partits polítics de l'oposició que no diuen la veritat, i fan demagògia perquè s'apropen les eleccions, s'ha d'explicar que no fer un POUM és il·legal, i partir de zero significa aplicar les normes urbanístiques vigents que vol dir edificar a la muntanya amb el corresponent habitatge protegit, obligatori per llei, i a totes les àrees residencials del poble que nosaltres ara desclassifiquem. Es destrossaria la imatge del poble i es desordenarien les densitats sense obtenir cap peça d'equipament per a les futures necessitats.

**Es rebaixa al màxim permès el creixement urbanístic de Llavaneres.** La resta són postures irresponsables i demagògiques.

### Comportament davant la crisi



Carlos  
Bartomeu  
PP



No parlarem de la coneguda crisi que travessem; ja se n'ocupen prou els diferents mitjans de comunicació. La nostra intenció, amb aquestes línies, és positivament aquesta situació en la mesura que ens sigui possible.

Tots estem fent un gran esforç, ja sigui amb retallades salarials –aquells que tenen la fortuna de tenir un lloc de treball- ja sigui amb l'augment d'impostos com l'IVA, que ens afecta a tots.

Ens referim, a tall d'exemple, a la recent retallada salarial que han patit tots els funcionaris, municipals o no; a la disminució de la xifra de negoci de molts autònoms de la nostra població, a les persones que han perdut el seu lloc de treball, etc.

És en moments difícils quan les persones hem d'estar més unides i intentar gestionar els recursos de la manera més eficaç possible perquè aquest sacrifici no sigui en va.

Amb això volem dir que TOTS els grups que formem el Consistori hem d'aparcar d'una vegada i per sempre les diferències de matís i estar units; deixar de discutir en els plens, que el govern accepti les bones idees de TOTS els grups, sense afany de protagonisme, sense demagògia, sense actituds electoralistes i, com dèiem abans, hem de gestionar els recursos de la millor manera possible i estar al costat i escoltar les diferents entitats de la nostra població, que són l'eix vertebrador de tota activitat.

### NO a aquest POUM



Nani  
Mora  
ERC



Sempre hem estat partidaris de la preservació del medi natural, de l'habitatge públic i d'un creixement moderat que ens permetés seguir sent un poble. Ens vam presentar a les eleccions demanant una auditoria urbanística i un nou planejament més equilibrat i sostenible. Érem conscients que calia una ordenació nova, clarament diferenciada de la proposta del PP-PSC, i per això reclamàvem reiniciar els treballs del POUM tot aprofitant part de la feina feta.

La crisi econòmica i l'evolució demogràfica dels darrers anys han canviat les necessitats socials, econòmiques i urbanístiques del municipi. Llavaneres continua tenint mancances en equipaments, però la pressió immobiliària menor fa pensar que el POUM que es tirarà endavant no s'ajustarà a les necessitats

urbanístiques del poble. En aquest sentit, resulta paradoxal que CIU, que en període electoral criticava el POUM i els convenis del govern PP-PSC, hagi aprovat ara, després de tres anys, tots i cadascun d'aquests convenis.

Des d'Esquerra pensem que, davant l'actual situació econòmica, no és aconsellable apostar només per la construcció. Hem de ser capaços de crear un pacte entre tots per decidir quin és el camí millor per trobar més dinamisme econòmic i menys dependència de l'especulació immobiliària.

Per tot això Esquerra diu NO a aquest POUM i seguirà utilitzant la confiança que al seu dia ens vau dipositar per seguir fent POBLE i aportant SENY a la gestió municipal.

## grups municipals

### La política

La política és allò que la ciutadania veu com quelcom llunyà que hauria de ser proper; allò que, segons el diccionari, representa tot el que té una finalitat i que els ciutadans no perceben com a destinataris d'aquests fins. La política no és només el que fan els polítics sinó, sobretot, el que haurien fer.

Hi ha persones que es dediquen a la política per raons totalment partidistes lligades a una ideologia determinada i que, de vegades, anul·la la personalitat de l'individu. N'hi ha d'altres que ho fan a la recerca d'un moment de glòria que mai no han tingut; el somni que ser algú els converteix en partíceps reals de la seva realitat mediocre. Hi ha d'altres persones que busquen a través de la política el seu benefici personal i la ideolo-

gia dels quals és: "El meu fi justifica els mitjans".

Hi ha persones que es dediquen a la política tot entenent-la com un servei públic i que ocupen part important del seu temps en la gestió eficaç i en el benefici per a tots. Això els obliga a determinades renúncies en l'àmbit privat que s'haurien de valorar. A Llavaneres hi ha persones amb aquest perfil tan desitjat. Estan repartits pel poble, pertanyen a diferents sensibilitats polítiques, però tenen una mateixa finalitat: Llavaneres.

Els pobles són intel·ligents i Llavaneres sabrà, en el seu moment, identificar aquelles persones amb el perfil autèntic que mostren en els fets, en les formes i en les aptituds.



Carme Bastida  
PSC



### Càritas x Llavaneres

En el ple de juny, i per unanimitat, es va aprovar una moció per tal de fer una aportació de 10.000€ a Càritas parroquial. Per tal d'evitar afectacions a d'altres partides ja pressupostades, la proposta incloïa l'afegit que la procedència dels diners fos del llegat del Sr. Gabernet Ahicart.

En l'exposició de motius es remarcava l'augment de demandes d'ajut que rep Càritas, que ja l'any 2008 va ser del 54,5%. També s'indicava que Càritas parroquial de Llavaneres ha atès unes 80 famílies a través del Banc d'Aliments així com amb suport psicològic. La situació general de crisi econòmica i laboral fa que qualsevol iniciativa privada o pública sigui del tot necessària i urgent.

S'exposava també la paradoxa que, del pressupost de 60.000€ destinats al pla d'ajudes a les famílies pel 2009, a Llavaneres només n'haguéssim utilitzat

9.500€, segons resposta de l'alcalde, responsable de la Regidoria de Serveis Socials, al ple municipal del mes de novembre.

Des d'aquí celebrem la decisió que aportarà una mica d'esperança i de llum a aquells que des de Càritas parroquial fan front directe als efectes de la crisi actual.

No ens estem tampoc de denunciar aquells que han provat d'utilitzar en benefici propi la iniciativa. El nostre alcalde, que va estar a punt de votar en contra de la proposta tan sols perquè la signàvem gent d'altres grups municipals, ara la fa seva en fòrums a internet.

És mesquí utilitzar la política en benefici propi i encara ho és més quan es fa a costa dels més necessitats.

Endavant amb Càritas parroquial.



Joan Rubal  
G.L.L.



### Pactes de silenci en el POUM

Fa pocs dies va sortir un article als diaris El Punt i Avui amb la informació que el principal imputat en la causa de la trama Pretòria havia rebut una nova comissió d'1 milió d'euros.

En la mateixa notícia, SOS Llavaneres deia que volia demanar que el govern actual, abans de portar a plenari l'aprovació provisional del pla d'ordenació urbanística municipal (POUM), es desmarqués de tots els convenis en què la justícia té alguna cosa a dir. Perquè en cap cas té sentit portar a plenari un POUM amb sospites o fets delictius provats, com poden ser els convenis de CAN RIVIÈRE, de LA BODEGA, de LA NOVA ZONA ESPORTIVA, del TURÓ DE SANT SEBASTIÀ-RIERA SANT ANDREU, o de la PLANA D'EN MARC, que estan sent investigats.

El POUM actual està viciat d'origen. Quin sentit té donar suport i treure a la llum un projecte que

conté defectes i vicis evidents?

Tampoc entenem que, després de 3 anys de treball per fer petites modificacions respecte el mateix POUM que ja havia estat aprovat per l'anterior govern PP+PSC, ara hi hagi presses per portar-lo a plenari municipal a finals de juliol o a l'agost.

I no vull acabar sense esmentar "dos petits detalls":

1) No se'n farà exposició pública ni hi haurà participació ciutadana, tan recomanables per donar la màxima TRANSPARÈNCIA.

2) Els grups municipals, encara a dia d'avui, no han vist les fitxes noves de tots els sectors, ni tots els documents que componen el POUM que es vol tornar a aprovar en breu i en silenci.



Josep Ruiz  
SOS Llavaneres



## grups municipals

### L'increment d'impostos no és la solució



Víctor Ros  
No adscrit

Semestre nou, impostos nous o, com a mínim, augment dels que ja estem pagant. I ens referim a l'increment de l'IVA.

No creiem que la solució sigui aquesta, especialment si qui els recapta no té clares les prioritats i les necessitats dels que estem pagant amb un gran esforç.

Un increment d'impostos significa que disposem d'una quantitat de diners menor per a satisfer les nostres necessitats i, per tant, ens obliga ja no a estalviar sinó a retallar les nostres despeses, amb l'efecte en cascada d'empobriment general.

El regidor VÍCTOR ROS creu que, com que no podem influir en les càrregues impositives a nivell estatal o autonòmic, és responsabilitat del

govern de Llavaneres la disminució immediata, o si més no la congelació, dels impostos municipals, mesura en la qual sempre trobarà el seu suport.

Evidentment, es requerirà un esforç per controlar la despesa i perquè els ingressos dels impostos siguin destinats a les necessitats reals de la nostra població i s'oblidin les despeses innecessàries, fent l'esforç d'escoltar tothom.

Per part meua, aquest regidor es posa a disposició de tota persona o entitat que vulgui que les seves idees en aquest sentit es portin a la pràctica. Sens dubte que trobarà l'interlocutor vàlid per transmetre-les i defensar-les.

## agenda

# agost / setembre 2010

### Diumenge 1 d'agost

Pg. Jaume Brutau/ 7.00 h  
"Ruta del carrilet" amb BTT  
Tram Olot-Girona (58 Km)  
Informació i inscripcions a El Casal

### Dimecres 4 d'agost

Sala gran d'El Casal de Llavaneres/  
22.00 h  
Audició de música clàssica  
Col·laboració de 5 euros  
Organitzat per la Comissió Salvem  
l'hermita de Sant Sebastià

### Dissabte 7 d'agost

El Casal de Llavaneres/ 18.30 h  
Marxa Nocturna al Corredor  
Inscripcions fins dijous dia 5 a El Casal  
Preu: Socis 3 euros; no socis: 5 euros. Sopar a part  
Organitzat per Secció Esportiva d'El Casal

### Diumenge 8 d'agost

Parc de Ca l'Alfaro/ 19.00h  
Espectacle infantil  
Amb la companyia Els Yakumba  
Organitzat per Regidoria de Cultura i Festes

### Dimecres 11 d'agost

Sala gran d'El Casal de Llavaneres/  
22.00 h  
Musical: "Mamma Mia!"  
Col·laboració de 5 euros  
Organitzat per la Comissió Salvem  
l'hermita de Sant Sebastià

### Diumenge 15 d'agost

Plaça de la Vila/ 19.00h  
Sardanes  
Amb la cobla Premià  
Organitzat per Regidoria de Cultura i Festes

### Dimecres 18 d'agost

Sala gran d'El Casal de Llavaneres/

22.00 h

### Audició d'òpera

Col·laboració de 5 euros  
Organitzat per la Comissió Salvem  
l'hermita de Sant Sebastià

### Diumenge 22 d'agost

Parc de Ca l'Alfaro/ 19.00 h  
Espectacle infantil  
Amb la companyia Xarop de canya  
Organitzat per Regidoria de Cultura i Festes

### Dimecres 25 d'agost

Sala gran d'El Casal de Llavaneres/  
22.00 h  
Cinema en pantalla gegant  
"Harry Potter i el misteri del Príncep"  
Col·laboració de 5 euros  
Organitzat per la Comissió Salvem  
l'hermita de Sant Sebastià

### Diumenge 29 d'agost

Plaça de la Vila/ 19.00 h  
Sardanes  
Amb la cobla Thermalenca de Mataró  
Organitzat per Regidoria de Cultura i Festes

### Dimecres 1 de setembre

Sala gran d'El Casal de Llavaneres/  
22.00 h  
Musical: "Els miserables", de Víctor Hugo  
Col·laboració de 5 euros  
Organitzat per la Comissió Salvem  
l'hermita de Sant Sebastià

### Divendres 3 de setembre

Can Caralt/ 19.45 h  
Exposició fotogràfica  
"Objectiu infinit", fotografies d'Ignasi Canals  
Organitzat pel Museu-Arxiu de Llavaneres

### Dissabte 11 de setembre

Passeig de la Mare de Déu de Montserrat  
Diada Nacional de Catalunya  
10.00 h Inauguració de Ràdio Llavaneres, a El Casal de Llavaneres. Connecta-hi a través del 107.8 FM.  
11.45 h. Sardanes  
12.30 h. Ofrena floral al monument de Rafael de Casanovas  
13.00 h. Sardanes  
Organitzat per Regidoria de Cultura i Festes

### Dissabte 18 de setembre

Sala de plens de l'Ajuntament/  
12.00 h  
Parlem amb l'Alcalde  
Espai de debat i diàleg obert a tota la població  
Organitzat per Regidoria de Participació Ciutadana

### Dimarts 21 de setembre

Sala d'actes de la Biblioteca Municipal/ 15.00 h  
Xerrada: "Llei de garanties"  
Obert al públic en general  
Organitzat per Xarxa Local de Consum de la Diputació de Barcelona

### Dimarts 21 de setembre

Sala de plens de l'Ajuntament/  
18.00 h  
Reunió informativa: voluntaris per la llengua  
Organitzat per Voluntariat per la Llengua i Regidoria de Benestar Social

### Diumenge 26 de setembre

54è Homenatge a la Vellesa  
11.30 h. Missa Solemne a l'església parroquial  
Tot seguit. Espectacle musical, dinar de germanor i ball, al pavelló  
Organitzat per Patronat Local de la Vellesa

## Inauguració de Ràdio Llavaneres

11 Setembre de 2010.

10.00 h

Sintonitza'ns al 107.8 FM

## Oferta de formació d'activitats de lleure infantil i juvenil 2010-2011

Curs de monitors/es

Inici: octubre 2010

Curs de premonitors/es

Inici: octubre 2010

Per a més informació i inscripcions, truqueu al 93 474 74 74 (Fundació Catalana de l'Esplai)

## a peu de carrer

Escriu-nos a:  
premsa.sall@santandreudellavaneres.cat  
(Les cartes hauran d'anar signades i l'extensió màxima són 10 línies)

Gràcies per la vostra col·laboració.

# Àlbum de fotos La Minerva 2010

