

Llavaneres Informa

revista d'informació local de Sant Andreu de Llavaneres

abril 2004 n° 1



El nou consistori

Els tretze regidors i regidores que componen l'equip de govern i l'oposició durant el mandat 2003-2007

pàg.
5



EI POUM

L'Ajuntament treballa en la redacció del Pla d'Ordenació Urbanística Municipal (POUM), un document per al futur de la vila.

pàg.
9






**Finques
VIVES**








Av. Verge de Montserrat, 13
08392 Sant Andreu de Llavanes
Tel. 93 795 20 10
Fax. 93 792 71 73
finquesvives@hotmail.com

m² Grup
de gestió
immobiliària

MARESME 93 795 29 06

L'OPCIÓ MÉS ACREDITADA

**COMPRA, VENDA, LLOGUERS,
ADMINISTRACIÓ DE FINQUES I ASSEGURANCES**

<p>LLAVANERES</p> <p><i>Sector Platja</i></p>  <p>Lloguer pis 120m2, sala menjador sortida a terrassa, hab. principal amb bany, 2 hab. amb armaris paret + bany complet, cuina, galeria. Pàrquing, z.comunit. i piscina, moblat. 1000/mes</p>	<p>LLAVANERES</p>  <p>Casa arrenyerada rústica 200m2. Sala menjador, llar de foc, cuina office 15m2, 4 hab., armaris paret, 2 banys, lavabo, estudi, garatge 2 c., jardí privat 80 m2. zona com. + piscina. 384.600</p>	<p>LLAVANERES</p> <p><i>Centre Poble</i></p>  <p>Casa arrenyerada 300m2. Sala menjador 40m2, jardí 70m2, cuina off., hab. suite, 3 hab. dobles, armaris paret. Bany, lavabo, estudi amb terrassa, garatge 3 c. Z. com. + piscina. 426,718</p>	<p>LLAVANERES</p>  <p>Casa cant. 200 m2, jardí 70m2. Z. comun. + piscina. Sala menjador 35 m2, llar de foc. Cuina office equip. 5 hab. (1 planta baixa), hab. suite, 1 bany, lavabo amb dutxa, garatge 2 c. 450.760</p>	<p>LLAVANERES</p>  <p>Torre nova constr. Parcel·la 900 m2. Sala menjador, llar de foc, cuina office equipada, hab. suite, 3 hab. amb armaris de paret, 2 banys, lavabo, despatx, garatge 3 c., piscina. Preu a consultar.</p>
<p>SANT VICENÇ DE MONTALT</p> <p><i>Sector Platja</i></p>  <p>Torre 450 m2, parcel·la 2.500 m2. Sala menú. Amb llar de foc, sortida porxo, 6 hab. dobles+ bany i armaris de paret. Z. piscina amb barb. i sala d'estiu. Vestuaris, garatge. Vistes. Preu a consultar.</p>	<p>LLAVANERES</p>  <p>Lloguer casa cant. Amb zona comun., piscina, saló-menjador amb llar de foc, cuina off., hab. suite, 3 hab. amb armaris paret, 3 banys complets, lavabo, estudi, terrasses, garatge. 1.320 /mes.</p>	<p>LLAVANERES</p> <p><i>Sector Platja</i></p>  <p>Planta baixa de 120 m2 amb jardí privat, gran saló-menjador, cuina office, 4 hab., 2 banys, terrassa de 50 m2 amb zona comunitària, piscina, 2 places de pàrquing, traster, vistes al mar. 312.530</p>	<p>LLAVANERES</p> <p><i>Centre Poble</i></p> <p>Pis de nova construcció, planta baixa de 80 m2 amb 55 m2 de jardí privat, saló-menjador, cuina, 2 hab., 1 bany, plaça de pàrquing opcional. 265.000</p>	<p>Av. Catalunya, 2 i Av. Verge de Montserrat, 24 Tel. 937 952 906 Fax 937 952 534</p> <p>08392 Sant Andreu de Llavanes www.m2grup.com</p>



Neix 'Llavaneres Informa'

Des de l'Ajuntament de Llavaneres ens complau presentar-vos un mitjà que de ben segur suposarà un nou servei per a la població. *Llavaneres Informa* és el nom de la revista que, trimestralment, mantindrà al corrent tots els llavanerencs i llavanerenques dels temes que els toquen més de prop i de les problemàtiques que més els preocupen.

La intenció d'aquest nou canal d'informació és la d'actuar de portaveu de l'Ajuntament de Llavaneres. Per això, cada número inclourà un reportatge central sobre un àmbit específic que en aquest exemplar s'ha dedicat a explicar el projecte de Pla d'Ordenació Urbanística Municipal. Aquesta nova iniciativa serà l'encarregada de dotar el poble de noves millores necessàries per al seu normal desenvolupament urbanístic.

Excepcionalment, en aquest primer número hi ha quatre pàgines dedicades a explicar la composició del nou Ajuntament derivat de les eleccions municipals del passat 25 de maig, les quals inclouen una entrevista amb l'alcalde, Víctor Ros.

L'actualitat ocuparà un lloc important a *Llavaneres Informa*. En aquesta secció us podreu assabentar de les últimes notícies que s'han produït al poble, com per exemple la celebració del Dia Internacional de la Dona Treballadora o la Mostra d'Entitats.

Llavaneres Informa esdevindrà també la veu dels ciutadans, ja que hi tenen reservat un espai de participació on tothom podrà dir-hi la seva. Els llavanerencs seran preguntats sobre diverses qüestions relacionades amb els seus interessos. En aquest primer número, la pregunta, com no podia ser d'altra manera, es refereix a la sortida del butlletí.

També la història tindrà el seu racó, concretament a la contraportada, on podreu mirar enrere i fer memòria d'aspectes i personatges que formen part del patrimoni històric del poble. Una de les figures més rellevants de Llavaneres, el cardenal Vives i Tutó, protagonitza aquesta secció en el present número.

L'últim espai de la revista està dedicat a conèixer més a fons les entitats locals que formen el teixit associatiu o les personalitats que viuen entre nosaltres. El cantant de boleros Moncho, la veu de l'amor, és el primer entrevistat.

Des de l'Ajuntament de Llavaneres esperem que aquesta nova eina de comunicació, plural, informativa i divulgativa, sigui del gust de tots els llavanerencs i llavanerenques i que hi participin proposant temes o enviant els seus suggeriments. Desitgem sincerament que *Llavaneres Informa* esdevingui un punt de referència per a tots els ciutadans inquiets i curiosos.



espai de participació

Què opina sobre l'aparició d'una nova revista municipal?



Míriam Duran
30 anys

"Penso que està molt bé, és una bona idea per part de l'Ajuntament. És important que la gent estigui ben informada i que sigui gratuïta. M'agradaria que fos plural".



Hernán Garcés
36 anys

"Em sembla molt bé. Espero que tingui una bona difusió i que arribi al Balís. De totes maneres m'esperaré a veure-la quan surti per valorar-la íntegrament".



José Ma. Lema
52 anys

"Sí, considero que és positiu. Trobava a faltar algun mitjà d'informació com aquest. És molt bo per al poble, tot i que ja hi ha altres publicacions més generals".



Pedro Gómez
83 anys

"Encara que hi ha altres revistes, trobo a faltar-ne alguna de més local. M'agradaria que tractés temes culturals, artístics i socials. Llavaneres s'ho mereix".



Cristóbal Guerrero
72 anys

"Està molt bé, totes les iniciatives que estiguin al servei del poble estan bé. M'agrada que hi sigui representada la pluralitat política del poble".



Francesc Auladell
76 anys

"És una gran proposta. Considero que és un servei més per al poble, com una àrea bàsica. M'agradaria que parlés dels esports, que segueixo molt".



Maite Marín
41 anys

"Sempre que et puguis informar, està bé. Recordo quan vaig començar a viure a Llavaneres, que em faltaven telèfons, horaris... Cada partit polític hi ha d'estar present".

staff

Edita: AJUNTAMENT DE SANT ANDREU DE LLAVANERES
Producció: CAPGRÓS
Coordinació: Laura Bartra
Redacció: Irene Cortijo i Òscar Fernández
Fotografia: Sergio Ruiz i Òscar Fernández

Direcció d'art: Ferran Pous
Correcció: Xavier Rodríguez
Imprimeix: Imgesa
Dipòsit legal: 20.972

La V Festa del Pèsol a Llavaneres

Per cinquè any consecutiu torna a Llavaneres la Fira del Pèsol. Aquesta activitat, organitzada per la regidoria de Promoció Econòmica de l'Ajuntament, ha esdevingut en aquest darrer lustre un dels trets d'identitat de la població i ha permès donar a conèixer la varietat local del pèsol, la garrofal, a la resta de la comarca.

Enguany la festa ocuparà el cap de setmana del 17 i el 18 d'abril, i està prevista l'organització de diverses activitats paral·leles, com el mercat i l'exposició de productes agrícoles o el tast de pèsols ofegats (vegeu agenda).

El programa inclou com a novetat dues activitats dedicades al públic infantil i juvenil, concretament un taller amb premis per als millors participants i un espectacle que servirà de cloenda a la Festa.

També aquest any s'ha organitzat un tast i concurs popular de truites de pèsols



Una imatge de la IV Festa del Pèsol

que es complementarà amb l'habitual degustació de plats elaborats pels restauradors, en el qual enguany participen 18 establiments de la vila.

D'altra banda, diversos restauradors locals participaran amb els seus plats de pèsols a la V Mostra Gastronòmica del 16 al 25 d'abril. Els restauradors presentaran menús que inclouen les millors receptes a base d'aquest apreciat llegum.

Les primeres notícies que es tenen del pèsol de Llavaneres daten del segle XVIII. Aquesta varietat es caracteritza sobretot per la seva gran dolçor i per la seva forma irregular.

La producció del pèsol va entrar en regressió a meitats del segle passat, i avui dia és bastant reduïda. És per això que, d'uns anys ençà, es va decidir recuperar les anomenades "perles del Maresme".



La pancarta que es va penjar a Ca l'Alfaro

El Dia de la Dona

Sant Andreu de Llavaneres va sumar-se el 8 de març a la commemoració del Dia Internacional de la Dona Treballadora. A Ca l'Alfaro es van congrega més d'una trentena de persones per participar a la jornada reivindicativa, que es va iniciar a les onze del matí amb un acte simbòlic: les dues úniques dones que formen part de l'Ajuntament, Pilar Arnau i Susana Clerici, aquesta darrera especialista en la problemàtica de la violència de gènere,

van repartir flors a tots els assistents.

Posteriorment, a les dotze del migdia, es va procedir a la lectura d'un manifest de rebuig a la violència de gènere que denunciava les discriminacions que encara pateixen moltes dones tant en l'àmbit familiar com en el laboral. La cloenda dels actes commemoratius va consistir en la celebració d'un sopar en un restaurant local on van assistir un centenar de persones.



Les obres de la futura biblioteca

Nous equipaments

Els llavanerencs i llavanerenques podran gaudir d'aquí a molt poc temps de tres nous equipaments municipals.

D'una banda, una nova biblioteca, situada al sector de la Verge de Lourdes, que tindrà dues plantes i que estarà enllestida a finals d'any. L'edifici s'ha construït seguint els criteris de qualitat establerts per la Diputació de Barcelona.

D'una altra, durant els últims mesos del 2004 també finalitzaran les obres de

l'escola Serena Vall. El centre estarà situat a l'Atmetllereda, sobre l'autopista, i tindrà forma de T. Una part de la construcció serà de planta baixa més dues plantes i una altra part serà d'un sol nivell.

L'últim gran equipament previst és el centre de secundària que ocuparà 9.000 m² de la finca de Can Caralt. Aquest equipament comptarà amb dos blocs diferenciats: un dedicat a l'aulari i un altre a gimnàs i bar.



Per: Irene Cortijo

Fotos: Òscar Fernández

El Partit Popular i el Partit dels Socialistes de Catalunya formen l'equip de govern de Sant Andreu de Llavaneres des de les darreres eleccions municipals del 25 de maig del 2003. Convergència i Unió i Gent de Llavaneres han passat a l'oposició.

El Consistori

Les darreres eleccions municipals es van celebrar el 25 de maig del 2003. Aquest dia, els ciutadans de Sant Andreu de Llavaneres estaven cridats a les urnes per decidir els seus representants polítics. La participació va ser d'un 65%.

La llista més votada va ser la del Partit Popular (PP), que va aconseguir 1.379 paperetes (33,38%), seguida molt de prop per Convergència i Unió (CiU) amb 1.285 vots (31,2%). El Partit dels Socialistes (PSC) va situar-se com a tercera força amb 743 butlletes (18,04%) i

Gent de Llavaneres (GLL) va quedar en quarta posició, amb un total de 635 vots (15,42%).

Amb aquests resultats el PP va col·locar cinc regidors a l'Ajuntament, quatre CiU, dos el PSC i dos més GLL.

El 25 de maig en dades:

Població: 8.091 habitants
Cens 2003: 6.377 votants
Vots: 4.136 paperetes
Abstenció: 35,14%
Participació: 65,86%
Vots nuls: 17
Vots blancs: 77

Les negociacions

Els dies posteriors a la jornada electoral van estar marcats per les negociacions entre els partits polítics. La clau de la governabilitat la va tenir el PSC. La portaveu d'aquesta formació i actual tinent d'alcalde, Pilar Arnau, va ser qui va portar el pes de les converses.

"Ens vam situar com la tercera força política al municipi; el fet de no haver-hi cap partit amb majoria suficient per formar govern sense pactar, va oferir la possibilitat que els socialistes de Llavaneres fóssim decisius", explica Arnau. Les negociacions van ser llargues però es va arribar a un



Una imatge del Ple municipal de l'Ajuntament de Sant Andreu de Llavanes

acord amb el Partit Popular. Aquest pacte es va aconseguir per la coincidència en els grans temes dels respectius programes electorals. Els punts clau de l'acord van ser la planificació del territori per vertebrar la societat a través dels equipaments necessaris, la construcció d'habitatge social, i l'articulació i protecció dels boscos i del front litoral. La voluntat, per part de totes dues parts, de promocionar i desenvolupar el teixit associatiu, cultural i econòmic de Sant Andreu de Llavanes, també va ser un dels factors que va afavorir el pacte.

Els punts de coincidència PP - PSC

1. Potenciació de l'habitatge social
2. Redacció del POUM
3. Creació d'equipaments esportius
4. Mesures a favor del medi ambient
5. Suport a les entitats
6. Creació d'equipaments socials

El 14 de juny, vint dies després de la crida a les urnes, Víctor Ros (PP) va recuperar l'alcaldia de Sant Andreu de Llavanes que estava en mans de Josep Ferrer (CiU). Ros va obtenir els vots favorables dels regidors del PSC. Per la seva banda, els membres de Gent de Llavanes van votar a favor de CiU per deixar constància de les negociacions que s'havien mantingut amb aquesta formació.

En el discurs d'investidura, el nou alcalde va remarcar que volia estar al capdavant d'un ajuntament "de tots i per a tots". "No sóc l'alcalde del PP, sóc l'alcalde de Sant Andreu de Llavanes", va dir Ros.

El treball fet

En aquests primers mesos de la legislatura s'han posat les bases per executar els eixos programàtics fonamentals: la zona esportiva, els habitatges a preu taxat, els nous equipaments, la potenciació del teixit empresarial i de les activitats turístiques, el desenvolupament de la cultura i de la cohesió social, la recuperació d'espais i la millora del medi ambient.

La valoració que en fan Pilar Arnau i Víctor Ros és positiva, tot i que Arnau assegura que "els resultats encara no són visibles ja que el procés, en certs

casos, necessita una feina preparatòria considerable". D'aquest procés destaca l'encàrrec de la redacció del Pla d'Ordenació Urbanística Municipal (POUM), l'estudi per a la recuperació de la franja litoral, les negociacions per obtenir sòl que permeti construir la nova zona esportiva i els nous equipaments.

També s'han començat a fer les tramitacions oportunes per a l'homologació de Televisió de Llavanes i l'Escola de Música i l'estudi d'organització de l'estructura de l'Ajuntament per aconseguir millorar la qualitat dels serveis que s'ofereixen als llavanerencs.

La voluntat de l'equip de govern, amb la col·laboració de l'oposició, és continuar treballant pel municipi i que els resultats de tots els projectes iniciats es puguin materialitzar tan aviat com sigui possible.

“Volem continuar treballant pel nostre poble i que els resultats dels projectes iniciats es puguin materialitzar aviat”, afirma Pilar Arnau.

“Afronto l'alcaldia amb més experiència i amb molta il·lusió”

Després de quatre anys a l'oposició, Víctor Ros (PP) torna a l'alcaldia de Sant Andreu de Llavaneres amb un pacte amb el Partit dels Socialistes. La llista del Partit Popular va ser la que va aconseguir més vots en les darreres eleccions municipals del 25 de maig del 2003, concretament 1.379.



Llavaneres Informa Com afronta el retorn a l'alcaldia després de quatre anys a l'oposició?

alcalde És important conèixer les dues vessants: havia estat dotze anys fent d'alcalde i després n'he estat quatre a l'oposició, on he après molt. D'aquesta forma, afronto l'alcaldia, d'una banda, amb més experiència perquè sé el que significa estar a l'oposició, i de l'altra, amb tanta il·lusió com el primer dia que em vaig presentar. Perquè estiguis on estiguis, l'objectiu és el mateix: servir els ciutadans de Sant Andreu de Llavaneres. De tota manera és important tenir elements de judici per poder fer allò que ens uneix a tots, govern i oposició, que és treballar pel municipi.

L'acord amb el PSC va ser exclusivament per la coincidència de programes?

En la gestió estàvem plenament d'acord en base a un conjunt de punts importants en què coincidíem plenament. Però també hi té alguna cosa a veure la relació personal.

Quins són aquests punts de coincidència programàtica?

La promoció de l'habitatge social, la creació d'una zona esportiva important, tot un conjunt d'equipaments i desenvolupament global del que és l'estructura urbanística de Llavaneres, el POUM, entre altres punts com la recuperació i

ampliació del patrimoni municipal que necessitem per oferir millors serveis als ciutadans. Va ser un acord resultat d'un diàleg totalment sincer per les dues parts i de saber que assumíem una responsabilitat molt important.

Algú pot pensar que aquest és un pacte contra natura...

En un principi pot sobtar, però a Catalunya i a d'altres indrets d'Espanya, hi ha pactes entre el PP i el PSC; no és l'únic, ni molt menys. Aquí a la comarca governem plegats en altres municipis, com Malgrat de Mar. El més important quan es negocia un acord és entendre't amb les persones i nosaltres ens vam entendre a la primera, com en el seu moment ho vam fer amb Convergència i Unió.

Com defineix l'equip de treball que encapçala?

És un equip de treball totalment compacte, en què tothom, des del primer fins a l'últim, s'hi esmerça molt, i això al final sempre dona resultats. Espero que al final de la legislatura els ciutadans valorin aquesta feina. Sobretot el que hi ha és un govern amb molta sintonia. Perquè cal tenir en compte que no represento un partit, ni tan sols un acord de govern, sinó el conjunt de la ciutadania. Governem per a tot Llavaneres i amb l'ajuda de tots els grups.

Hi ha sintonia amb l'oposició?

Nosaltres intentem que les relacions amb Convergència i Unió i Gent de Llavaneres siguin positives i amb diàleg, que siguin diferents de les relacions que CiU i Gent de Llavaneres van tenir, en el seu moment, amb el PP i el PSC quan estàvem tots dos a l'oposició. Ens esmerçarem perquè sigui així, però ha estat un any electoral i les circumstàncies són les que són. Esperem que ara millorin respecte a com han anat. Nosaltres, repeteixo, el diàleg sempre l'hem mantingut i el mantindrem incrementant-lo tot el possible.

Quins són els aspectes positius del municipi?

Els aspectes positius de la població fonamentalment són els seus ciutadans. Som de les poblacions que té més entitats, associacions i iniciatives per part dels ciutadans. La manera de ser dels llavanerencs és, jo crec, exemplar.

I els negatius?

Tot és millorable, evidentment, però nosaltres tenim una prioritat important que és la millora dels serveis de Sant Andreu de Llavaneres pel que fa al medi ambient, unes instal·lacions per a les entitats, una millora de les escoles, la futura biblioteca, unes instal·lacions esportives, l'habitatge social i l'adquisició de patrimoni per ubicar els futurs equipaments socials.

Els regidors



Víctor Ros (PP) • **Alcalde**

Responsable de Joventut, Serveis, Servei d'Aigües, Medi Ambient i Recursos Humans. Va ser alcalde de Sant Andreu de Llavaneres des del 1987 fins al 1999. Regidor a l'oposició des del 1999 fins al 2003. Actual membre de la Diputació de Barcelona, secretari general de Barcelona Centre Logístic, director d'actes paral·lels del

Saló Internacional de la Logística, assessor del Consorci de la Zona Franca de Barcelona. Fill de Sant Andreu de Llavaneres, va néixer el 14 de gener de 1956. Ros encapçala un equip de dotze regidors entre els quals hi ha dues dones, Pilar Arnau (PSC) i Susana Graciela Clerici (PP).



Pilar Arnau (PSC) • **Tinent d'alcalde**

Responsable de Cultura, Festes, Promoció Econòmica, Comerç i Turisme. Llicenciada en geografia i història. És regidora des de l'any 1991 i membre de l'Executiva de la Federació del PSC al Maresme.



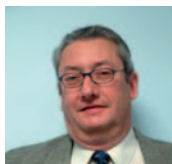
Antoni Majó (PP) • **Tinent d'alcalde**

Responsable d'Esports i Sanitat. Regidor a l'oposició en la darrera legislatura. La seva formació se centra en l'assistència sanitària i la prevenció de riscos laborals. Va néixer l'any 1960 a Mataró però viu a Llavaneres.



Antoni Jiménez (PSC) • **Tinent d'alcalde**

Responsable d'Urbanisme i Obres Públiques. Regidor per primera vegada, llicenciat en dret i màster en dret financer i tributari. Professor de la Universitat Ramon Llull de Barcelona i directiu de l'administració local.



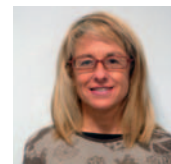
Carlos Bartomeu (PP) • **Tinent d'alcalde**

Responsable d'Hisenda i regidor per primera vegada. Treballa, de de fa 25 anys, com a director d'una oficina bancària. Va ser president de l'AMPA de l'IES de Sant Andreu de Llavaneres del 1991 fins al 1997.



Antoni Costa (PP) • **Regidor**

Responsable de Governació, Policia Local, Via Pública i Transport. Ha estat responsable de les àrees d'Hisenda i Governació en anteriors legislatures. Llicenciat en econòmiques, es dedica al comerç.



Susana Graciela Clerici (PP) • **Regidora**

Responsable d'Ensenyament, Benestar Social, Solidaritat i Cooperació. Llicenciada en dret i especialitzada en la problemàtica de la violència domèstica. Va ser regidora, a l'oposició, per primer cop el 1999.



Josep Ferrer (CiU) • **Regidor a l'oposició**

Ha estat regidor des de l'any 1979, en el primer ajuntament democràtic de Llavaneres després de la dictadura. L'únic període en què no es va dedicar a la política local va ser el comprès entre el 1983 i el 1987.



Jaume Tresserras (CiU) • **Regidor a l'oposició**

Mestre industrial de professió. Va néixer l'any 1958 a Sant Andreu de Llavaneres. En la darrera legislatura va ser el responsable dels Serveis Municipals del municipi i de l'àrea d'Ensenyament.



Lluís Nogueras (CiU) • **Regidor a l'oposició**

Va néixer l'any 1948. Durant la darrera legislatura, amb CiU al govern, va ser el responsable d'Urbanisme. Ara és un dels regidors de l'oposició juntament amb els companys de partit i de Gent de Llavaneres.



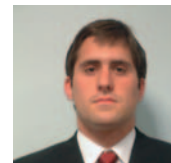
Bernat Graupera (CiU) • **Regidor a l'oposició**

És regidor des del 1999 i va ser conseller comarcal des del 1999 fins a l'any 1993. Va néixer l'any 1970. És llicenciat en dret, diplomad en criminologia i especialista en dret constitucional i dret polític.



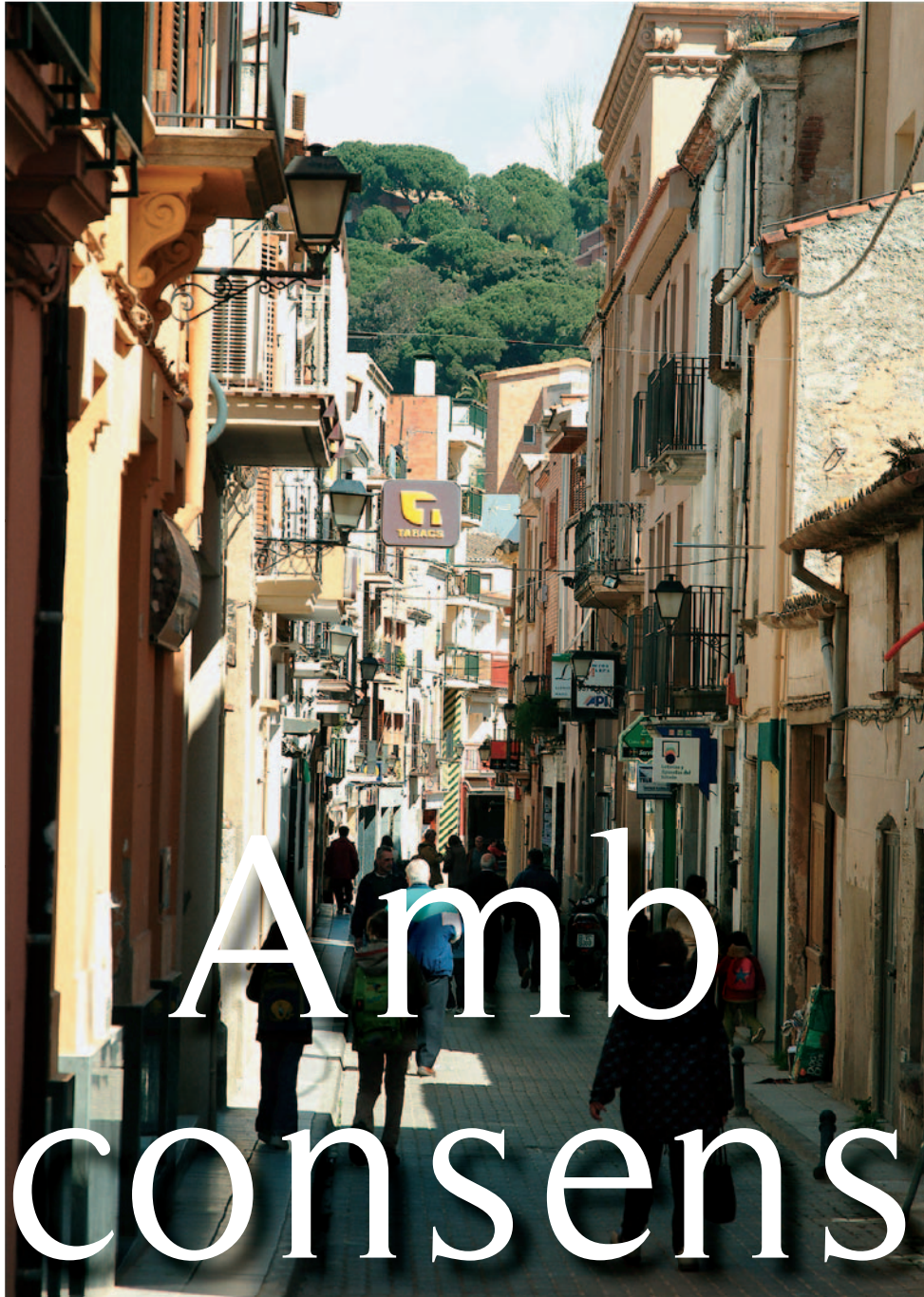
Nani Mora (GLL) • **Regidor a l'oposició**

Regidor des del 1999, en l'anterior legislatura va ser tinent d'alcalde i responsable de les àrees de Cultura, Festes, Joventut i Esports. Ara, a l'oposició, és portaveu del grup municipal Gent de Llavaneres.



Albert Sala (GLL) • **Regidor a l'oposició**

Llicenciat en ciències polítiques i de l'administració per la Universitat Autònoma de Barcelona. Amb només 23 anys, és el regidor més jove del consistori. És soci del Casal de Sant Andreu de Llavaneres.



Per: Irene Cortijo

Fotos: Sergio Ruiz / Ajuntament de Sant Andreu de Llavaneres

Sant Andreu de Llavaneres prepara la redacció del Pla d'Ordenació Urbanística Municipal (POUM), un document que determinarà el futur urbanístic del municipi. En la redacció del text, fet per tècnics, hi podran participar els ciutadans.

El procés de redacció del Pla d'Ordenació Urbanística Municipal (POUM) de Sant Andreu de Llavaneres està en marxa. És el resultat d'un acord entre els ciutadans, els tècnics i els polítics, que es materialitzarà en un conjunt de documents que determinaran el futur urbanístic del municipi pel que fa a la construcció d'equipaments, serveis, zones verdes, habitatges, vies de comunicació i transport, entre altres actuacions. El tinent d'alcalde d'Urbanisme i Obres Públiques de l'Ajuntament de Llavaneres, Antoni Jiménez, explica que la redacció del POUM és una feina que es fa pensant en el demà. "Respon a la voluntat ferma d'anar per davant de les necessitats de Llavaneres.

No volem que els serveis vagin per darrere de les necessitats que la gent va manifestant. Aquesta és la sensació que fins ara hem tingut".

Històricament, l'urbanisme de Sant Andreu de Llavaneres es regia per les Normes Subsidiàries de Planejament Urbanístic, aprovades definitivament l'any 1978. La legislació catalana en matèria d'urbanisme es va actualitzar l'any 1990 amb un decret llei que refonia el conjunt de textos legals vigents fins aleshores. Tenint en compte aquest nou marc legal, l'Ajuntament de Sant Andreu de Llavaneres, l'any 1995, va revisar les Normes Subsidiàries de Planejament Urbanístic, document que plantejava i adequava a la realitat del moment el marc urbanístic del municipi. És en aquest context, i

seguint els canvis que determina la Llei d'Urbanisme del 2002, que Sant Andreu de Llavaneres prepara la redacció del Pla d'Ordenació Urbanística Municipal (POUM), tal com han fet molts municipis mitjans i capitals de Catalunya.

El calendari

L'actual equip de govern, format pel Partit Popular (PP) i el Partit dels Socialistes de Catalunya (PSC), va posar en marxa, en els primers mesos del mandat, els tràmits administratius per a la redacció del POUM. Segons Jiménez, la feina és del dia a dia, però els resultats seran visibles a llarg termini. "És un camí lent i poc populista, però es tracta d'una inversió de futur, cal definir quin Llavaneres volem".



◀ Una ortofotografia de Sant Andreu de Llavanes que ofereix una vista aèria de tot el terme municipal

El campanar de l'església de Sant Andreu de Llavanes





col·legis professionals i de la Direcció General d'Urbanisme, i s'adjudica el contracte a favor de l'empresa Jornet-Llop-Pastor, SCP. En el pressupost del 2004, l'Ajuntament va destinar una partida de 235.000 euros (39 milions de pessetes) per a aquest projecte. Durant el mes d'abril del 2004, es constituirà el Consell Consultiu del Pla, format per la Comissió de Seguiment i per membres representants de la societat civil del municipi. En aquests moments, l'empresa d'arquitectes treballa en la redacció d'un primer document que ha d'estar enllestit en un període de nou mesos. Seguint el calendari, es preveu que aquest document es presenti a finals del 2004. Un cop es presenti el document, arribarà un dels moments clau del procés: sotmetre'l a consens públic.

El consens i la participació.

La Llei d'Urbanisme del 2002 obliga a l'exposició pública d'aquest primer document. Però més enllà d'aquest tràmit, que es farà a través del DOGC i d'altres mitjans habituals, el que vol l'equip de govern de Llanerès és sotmetre aquest primer text a debat. En un primer moment es debatrà a nivell intern amb tots els grups polítics que conformen el consistori. A continuació es posarà sobre la taula perquè els agents socials de Llanerès –les associacions de veïns, els promotors i el ciutadà, a nivell particular– puguin exposar els seus dubtes, suggeriments o queixes a l'equip redactor que instal·larà una oficina tècnica a l'edifici de l'Ajuntament.

Un cop finalitzi aquest procés es procedirà a la redacció definitiva del Pla durant nou mesos. A continuació, aquest document s'ha de sotmetre a un seguit de tràmits administratius que comencen per una aprovació inicial a càrrec del Ple consistorial. Un cop aprovat inicialment, s'obre un altre període en què els ciutadans poden dir-hi la seva, aquest cop en forma d'al·legacions. Després d'un estudi acurat i tècnic de les al·legacions, el POUM s'ha d'aprovar de forma provisional pel ple de l'Ajuntament de Llanerès. Arribat aquest punt, només resta l'aprovació definitiva per part de la Comissió Territorial d'Urbanisme de Barcelona.

Segons l'arquitecte de l'Ajuntament de Llanerès, Xavier Andreu, quan arribi aquest moment es podrà dir que el procés estarà a les acaballes.

El Balís de Llanerès és un referent a la comarca del Maresme

CALENDARI DEL POUM

Octubre 2003: es convoca el concurs públic per a la redacció del POUM

Gener 2004: es forma la Mesa de contractació del POUM i s'adjudica el concurs

Abril 2004: es constitueix el Consell Consultiu del Pla
Desembre 2004: s'entrega el document de criteris objectius del POUM

Gener 2005: se sotmet el document a consens públic

A l'octubre del 2003, el consistori, en sessió plenària, va aprovar el plec de clàusules administratives particulars i va convocar el concurs per a la redacció del POUM. Un total de sis empreses van presentar-s'hi. Al gener del 2004, es forma la Mesa de contractació del POUM, amb representació dels membres del consistori i de representants de

“És un camí lent i poc populista però es tracta d'una inversió de futur, cal definir quin Llanerès volem”

Els eixos bàsics

L'empresa guanyadora del concurs públic, Jornet-Llop-Pastor SCP, està formada pels arquitectes Sebastià Jornet, director de la redacció del POUM, Joan Enric Pastor i Carles Llop. Aquest despatx d'arquitectes, amb seu a Barcelona, té experiència en la redacció de plans d'ordenació urbanística municipal ja que van participar, entre altres treballs similars, en la revisió del Pla de Mataró i en el de Terrassa.

La redacció del POUM de Sant Andreu de Llavanes es regeix per uns criteris bàsics, entre els quals destaca el creixement sostingut i raonat del municipi que millori, en la mesura del possible, l'actual qualitat de vida dels seus ciutadans. Aquest creixement haurà de garantir l'accés a un habitatge digne i assequible als llavanerencs, sobretot als joves, ja que, segons Jiménez, ha d'evitar que es vegin obligats a marxar a d'altres municipis.

Un altre dels eixos del plantejament inicial és la inversió en la construcció d'equipaments municipals i serveis públics. "Llavaneres és un municipi de primera amb uns serveis de tercera". D'aquesta forma, Jiménez avança que la redacció d'aquest Pla determinarà on es podrà ubicar la futura zona esportiva del municipi que comptarà amb una piscina coberta i un pavelló poliesportiu.

En l'apartat de la construcció de nous equipaments, des de l'equip de govern es dona prioritat al teixit associatiu i cultural del municipi plantejant la creació d'un centre cívic com a seu d'entitats. L'assistència a la gent gran amb un casal d'avis, més centres d'assistència i la creació d'apartaments assistits són altres de les propostes que es plantegen per al futur de Llavaneres.

"El que podem fer políticament, i ho hem fet, és donar els grans criteris i, a partir d'ara, quan veiem el treball, podrem definir els serveis, els treballs, els matisos d'aquests grans criteris que hem donat", diu Jiménez.

Eixos Bàsics en la redacció del POUM de Sant Andreu de Llavaneres
1. Creixement sostingut i raonat
2. Definició del municipi amb els equipaments i zones verdes necessaris per millorar la qualitat de vida dels ciutadans
3. Potenciar l'habitatge social de lloguer
4. Respectar el medi ambient



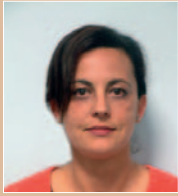
La riera de Llavaneres amb la vegetació característica de les rieres de la comarca.

Una imatge del passeig de la Mare de Déu de Montserrat

“Llavaneres és un municipi de primera amb uns serveis de tercera”, assegura el regidor d'Urbanisme, Antoni Jiménez

A banda de la redacció del POUM, el govern de Sant Andreu de Llavaneres ha encarregat, de forma paral·lela, una auditoria ambiental a través de la Diputació de Barcelona i la realització d'un estudi dels eixos estructuradors del municipi a l'empresa pública Barcelona Regional. Aquests treballs, tant les conclusions de l'estudi de mobilitat com de l'auditoria ambiental, se sumaran als del POUM per aconseguir que els ciutadans de Sant Andreu de Llavaneres visquin en un municipi que s'adapta a les seves noves exigències.

Opinió



Pilar Arnau
Regidora de Cultura, Festes,
Promoció Econòmica, Comerç i
Turisme

Des de la regidoria de Promoció Econòmica, Comerç i Turisme hem encetat el 2004 amb la il·lusió de donar continuïtat i millorar els projectes en marxa, com la Festa del Pèsol i la Mostra d'Entitats, però també amb la voluntat de treballar en nous camins que facin de Sant Andreu de Llavaneres una població econòmicament forta i competitiva.

Per la seva situació estratègica, en ple centre del Maresme, i entre el mar i la muntanya, Llavaneres té un important potencial per esdevenir un punt clau en la infraestructura turística i cultural de la comarca, cosa que aconseguirem, entre altres vies, amb la promoció dels nostres productes més propis, com el pèsol garrofal i la coca de Llavaneres.

En ple mes d'abril, els dies 17 i 18, com cada any, hem de parlar de la Festa del Pèsol i la Mostra Gastronòmica del Pèsol de Llavaneres, dues cites a les quals arribem amb ànim de renovació, i amb el convenciment que les convertirem en un referent arreu de Catalunya.

La V edició de la Festa del Pèsol manté la seva essència, amb els estands al passeig Mare de Déu de Montserrat i la degustació, però incorpora algunes activitats adreçades al públic jove. D'una banda, el concurs gastronòmic canvia la temàtica i, tot i mantenir el pèsol de Llavaneres com a ingredient imprescindible per participar-hi, s'especialitza en les truites, un plat present en tot tipus de cuina: en la d'aquells que opten per la senzilla i ràpida cocció dels aliments i en la dels que els agrada el treball tranquil de receptes molt elaborades. A més, el concurs incorpora dues noves categories de premi: al participant més jove i al participant més gran, sense cap límit d'edat. D'altra banda, també hi haurà activitats d'animació per als més petits, com un pèsol gegant que es passejarà per la fira i que en serà la mascota, i el taller i concurs "Torreta Pesolera".

A banda dels atractius turístics i gastronòmics que tenim a Sant Andreu de Llavaneres, novament també ens encarreguem de dinamitzar la vila per dins, per mitjà del foment de la participació ciutadana i el teixit associatiu local, amb la celebració de la III edició de la Mostra d'Entitats. Ja tenim assegurada l'assistència de més d'una trentena d'entitats que durant els dos dies de la fira, el 29 i el 30 de maig, mostraran quins són els seus àmbits de treball i les seves finalitats. A més, està previst que la mostra compti amb un munt d'activitats per als gustos i edats més diversos. Hi haurà concursos esportius i artístics; tallers i jocs populars; exposicions; relats i cançons infantils; mostres de cuina; actuacions musicals, exhibicions de ball; demostracions d'agility, gegants... Tot plegat, per donar a conèixer que a Sant Andreu de Llavaneres hi ha una població activa que treballa per potenciar el moviment social, cultural, esportiu i recreatiu de la vila.

Agraïm la col·laboració dels comerciants i les entitats de la nostra vila, que fan possible novament la celebració de la Festa del Pèsol i la Mostra d'Entitats. Moltes gràcies a tots.

Què en pensa?

del Pla d'Ordenació



Per part del Grup Municipal del Partit Popular és absolutament necessari tirar endavant el Pla d'Ordenació Urbanística Municipal (POUM). Després de bastants anys de regir-se per Normes Subsidiàries de Planejament, ha arribat l'hora que a Sant Andreu de Llavaneres, a causa del creixement important de la població, es porti a terme un nou planejament urbanístic que tingui com a objectius essencials la millora de la qualitat dels serveis en benefici del conjunt de ciutadans del municipi. Això permetrà obtenir el sòl apte per a la construcció de nous equipaments públics, que formen part del compromís electoral del nostre Grup Municipal.



El nou pla urbanístic comença a caminar

Ho vam prometre durant la campanya electoral i ja s'ha començat a redactar el nou pla urbanístic d'ordenació municipal. El Partit dels Socialistes de Catalunya ha tingut molt clara la necessitat de planificar el nostre poble abans de portar a terme actuacions puntuals sense una visió general, per això des del principi sabem que calia encarregar un pla urbanístic per preveure les necessitats del municipi abans que es produeixin i dibuixar com volem que sigui el Llavaneres del futur.

Des del PSC volem que aquest sigui un pla consensuat, obert a tothom, i des del Govern Municipal facilitarem i promourem fòrums de debat per tal d'informar i trobar el consens necessari en aquest projecte, d'importància cabdal per al futur del nostre municipi.



Parlem del Llavaneres del futur

Gent de Llavaneres sempre ha mantingut la necessitat de redactar un Pla Urbanístic que donés una resposta al creixement accelerat del municipi. El nou POUM ha de tenir els següents principis:

a) Participació: vetllarem per tal que el procés de redacció del POUM sigui transparent i s'escolti i es tinguin en compte els dubtes i problemes dels ciutadans de Llavaneres.

b) Creixement sostenible: defensarem al màxim el medi ambient perquè creiem que la qualitat de vida de les persones està lligada al seu entorn natural.

c) Accés a l'habitatge: vetllarem per aconseguir que aquells joves o persones necessitades que així ho vulguin, es puguin quedar a viure al seu poble.

Nota de l'Ajuntament

L'Ajuntament de Sant Andreu Llavaneres ha demanat l'opinió a tots els grups municipals, però no s'ha obtingut resposta per part de CiU.



Campanya ecològica

“A Llaveneres, reduïm els residus!” és el nom de la campanya de reducció de residus que ha engegat l'Ajuntament de Llaveneres. L'objectiu de la iniciativa és la de conscienciar els diferents sectors de la població de la necessitat de participar tots plegats en la sostenibilitat ecològica del municipi.

Fins al moment més de 65 establiments comercials s'han adherit a la campanya. A cada acte públic que es faci, es regalarà una “ecobossa” de roba reutilitzable per anar a comprar. Tanmateix es potenciarà el compostatge casolà mitjançant una reducció fiscal del 10% sobre la taxa de residus. L'Ajuntament també ha editat un fulletó explicatiu de la campanya, que es pot trobar a diversos indrets del municipi.

Es busca mascota

La 6a edició de les Olimpíades de Llaveneres tindrà una mascota. Per tal de trobar-la s'ha promogut un concurs sota el títol “Sigues tu qui la dissenyi i li posi nom”. Al certamen hi han participat nens de la vila d'entre 6 i 11 anys. El veredicté s'emetrà el divendres 23 d'abril a les 20h a la Sala de Plens, i el premi serà una bicicleta de muntanya.

Les Olimpíades, que tindran lloc del 24 de juliol a l'1 d'agost, són una iniciativa municipal que pretén difondre l'activitat de l'esport entre els llavanarencs i llavanerenques. Les inscripcions per participar en alguna de les competicions esportives previstes es podran formalitzar entre el 29 de maig i el 19 de juliol.

La III Mostra d'Entitats

El cap de setmana del 29 i 30 de maig ha estat l'escollit per celebrar la III Mostra d'Entitats. Durant aquests dos dies, al Parc de Ca l'Alfaro els ciutadans tindran l'oportunitat de saber les característiques de les diferents associacions locals que sovint realitzen activitats vitals per la salut social de Llaveneres i agrupen una quantitat considerable de gent.

Agrupacions relacionades amb el món de l'esport, la cultura o l'educació instal·laran els seus estands i informaran personalment de les seves activitats a tothom qui ho demani. En la programació de la mostra s'han previst diverses activitats, com un concurs de bàsquet o un taller d'estels (vegeu agenda).

V Festa del Pèsol

- 17** Dissabte · Festa del Pèsol Pg. Mare de Déu de Montserrat • 17h. inauguració de la Festa
- 17** Dissabte · Festa del Pèsol Pg. Mare de Déu de Montserrat • 17h. Exposició i venda per part de productors comercials.
- 17** Dissabte · Festa del Pèsol Pg. Mare de Déu de Montserrat • 17.30h. Taller infantil.
- 17** Dissabte · Festa del Pèsol Pg. Mare de Déu de Montserrat • 18h. Presentació dels plats elaborats pels participants del concurs gastronòmic “Trita del Pèsol de Llaveneres”.
- 17** Dissabte · Festa del Pèsol Ca l'Alfaro • 19h. Xerrada-conferència sobre la cuina del pèsol.
- 17** Dissabte · Festa del Pèsol Pg. Mare de Déu de Montserrat • 20h. Lliurament de guardons del concurs gastronòmic “Trita del Pèsol de Llaveneres”.
- 18** Diumenge · Festa del Pèsol Pg. Mare de Déu de Montserrat • 10h. Exposició i venda per part de productors i comercials.
- 18** Diumenge · Festa del Pèsol Pg. Mare de Déu de Montserrat • 10.30h. Animació i taller infantil.
- 18** Diumenge · Festa del Pèsol Pg. Mare de Déu de Montserrat • 11.30h. Passejada oficial de la Festa del Pèsol.
- 18** Diumenge · Festa del Pèsol Pg. Mare de Déu de Montserrat • 12h. Degustació dels “Pèsols ofegats de Llaveneres” elaborats pels restauradors de la vila.
- 18** Diumenge · Festa del Pèsol Pg. Mare de Déu de Montserrat • 12.30h. Espectacle de cloenda i lliurament de premis “Torreta Pesolera”.

Mostra d'Entitats

- 29** Dissabte · Mostra d'Entitats Estands Ca l'Alfaro • 11h. Classes pràctiques bàsiques: Educa el teu gos. Club d'Agility Zac Sport.
- 29** Dissabte · Mostra d'Entitats Estands Ca l'Alfaro • 12.30h. Sessió d'iniciació a l'agility. Club d'Agility Zac Sport.
- 29** Dissabte · Mostra d'Entitats Estands Ca l'Alfaro • 13h. Demostració d'agility. Club d'Agility Zac Sport.
- 29** Dissabte · Mostra d'Entitats Estands Ca l'Alfaro • 17h. Classes pràctiques bàsiques: Educa el teu gos. Club d'Agility Zac Sport.
- 29** Dissabte · Mostra d'Entitats Estands Ca l'Alfaro • 18h. Taller de manualitats. El Casal de Llaveneres.
- 29** Dissabte · Mostra d'Entitats Estands Ca l'Alfaro • 18h. Taller de discjòqueis. Acció Juvenil i PIJ.
- 29** Dissabte · Mostra d'Entitats Escenari Ca l'Alfaro • 18h. Demostració de cuina. Associació Dona per la Dona.
- 29** Dissabte · Mostra d'Entitats Estands Ca l'Alfaro • 19h. Demostració d'agility. Club d'Agility Zac Sport.
- 29** Dissabte · Mostra d'Entitats Escenari Ca l'Alfaro • 19h. Exhibició GYM Llaveneres.
- 29** Dissabte · Mostra d'Entitats Escenari Ca l'Alfaro • 19.30h. Actuació Combo. Secció de Música del Casal de Llaveneres.
- 29** Dissabte · Mostra d'Entitats Escenari Ca l'Alfaro • 20h. Cantautor Galàctic. Acció Juvenil i PIJ.

Telèfons d'interès

- Serveis públics** Ajuntament de Sant Andreu de Llaveneres» Informació: plaça de la Vila, s/n • 08392 Sant Andreu de Llaveneres • Tel. 93 702 36 00 • Horari: 9 a 14 h
- Jutjat de Pau » Plaça de la Vila, s/n • 08392 Sant Andreu de Llaveneres • Tel. 93 702 36 12 • Horari: Dimarts i dijous de 9 a 14 h
- Farmàcies** Farmàcia» A. Guinart de Araztegui • Carrer de Sant Pere, 14 • Tel. 93 795 28 47
- Farmàcia» Arnau Solà • Closens, 4 • Tel. 93 792 61 99
- Escoles públiques** Centre d'ensenyament CEIP Sant Andreu» C/ Contrabandistes, s/n • Director: Jaume Bosch • Tel. 93 792 69 95
- Centre d'ensenyament CEIP Serena Vall» C/ Jaume Butrau, 4 • Directora: Rosa Mas • Tel. 93 792 81 86
- Centre d'ensenyament secundari (IES)» Passatge de les Alzines, 1 • Director: Lluís Mora • Tel. 93 792 69 94
- Escola Bressol Municipal “Minerva”» Can Amat, 51 • Director/a: Olga Rovira i Ariza/David Castillo • Tel. 93 792 65 61
- Biblioteques** Biblioteca de Sant Andreu de Llaveneres» Passeig de les Monges, 44 • 08392 Sant Andreu de Llaveneres • Tel. 93 792 68 72 • Horari: dilluns a divendres de 15.30 a 20.30 h i dissabtes de 10 a 13.30 h

30 Diumenge · Mostra d'Entitats Estands Ca l'Alfaro • Tot el dia. Actuacions ràpides d'escacs. Casal de Llanereres.

30 Diumenge · Mostra d'Entitats Estands Ca l'Alfaro • Tot el matí. Taller de pintura. El Casal de Llanereres.

30 Diumenge · Mostra d'Entitats Estands Ca l'Alfaro • 12h. Demostració de cuina. Associació Dona per la Dona.

30 Diumenge · Mostra d'Entitats Estands Ca l'Alfaro • 12.30h. Sessió d'iniciació a l'agility. Club d'Agility Zac Sport.

30 Diumenge · Mostra d'Entitats Estands Ca l'Alfaro • 13h. Demostració d'agility. Club d'Agility Zac Sport.

30 Diumenge · Mostra d'Entitats Ca l'Alfaro • 13h. Ballada de gegants.

30 Diumenge · Mostra d'Entitats Estands Ca l'Alfaro • 13.30h. Degustació d'arròs negre. Bar-Restaurant El Casal.

30 Diumenge · Mostra d'Entitats Estands Ca l'Alfaro • 13.30h. Lliurament de premis. Comissió Olimpíades (regidoria d'Esports).

30 Diumenge · Mostra d'Entitats Estands Ca l'Alfaro • 17h. Classes pràctiques bàsiques. Educa el teu gos. Club d'Agility Zac Sport.

30 Diumenge · Mostra d'Entitats Escenari Ca l'Alfaro • 17h. Exhibició de ball a càrrec de la Casa de Andalusia i Extremadura.

30 Diumenge · Mostra d'Entitats Escenari Ca l'Alfaro • 18h. Actuació de la Coral St. Andreu.

30 Diumenge · Mostra d'Entitats Estands Ca l'Alfaro • 18.30h. Classe oberta de balls de saló.

30 Diumenge · Mostra d'Entitats Estands Ca l'Alfaro • 19h. Demostració d'agility. Club d'Agility Zac Sport.

30 Diumenge · Mostra d'Entitats Escenari Ca l'Alfaro • 19h. Exhibició GYM Llanereres.

30 Diumenge · Mostra d'Entitats Escenari Ca l'Alfaro • 19.30h. Premi karaoke. Acció Juvenil i PIJ.

30 Diumenge · Mostra d'Entitats Escenari Ca l'Alfaro • 19.30h. Classe col·lectiva de ball de country. Associació Dona per la Dona.

30 Diumenge · Mostra d'Entitats Ca l'Alfaro • 20.45h. Correfoc. Diables d'El Casal de Llanereres.

Abril

18 Diumenge · Esports El Casal de Llanereres • 9h. II Pedalada de Muntanya.

18 Diumenge · Concert Can Caralt • 18h. Concert de primavera d'alumnes petits. Organitza: Escola de Música amb la col·laboració de la regidoria de Cultura i Festes.

18 Diumenge · Arrossada Escola Serena Vall • 13h. Gran arrossada. Organitza: AMPA Serena Vall.

19 Dilluns · Portes obertes Av. Can Amat, 51 • 18.30h. Jornades de portes obertes de l'Escola Bressol Municipal Minerva. Tel.: 93 702 36 44.

19 Dilluns · Audició Can Caralt • 19.15h. Audició d'alumnes. Organitza: Escola de Música amb la col·laboració de la regidoria de Cultura i Festes.

22 Dijous · Xerrada Xerrada "La festa, el bon rotlló i jo" adreçada a alumnes de l'IES Llanereres. Organitza la regidoria de Serveis Socials dins el programa de salut comunitària.

23 Divendres · Parades Verge de Montserrat, 27 • de 9 a 20h. Parada de llibres i venda de roses. Festa de St. Jordi. Organitza AMPA Escola St. Andreu de Llanereres.

23 Divendres · Premi Sala de Plens • 20h. Lliurament del premi del concurs de dibuix de la mascota de les Olimpíades. Organitza: Comissió Olímpica i regidoria de Joventut de l'Ajuntament.

23 Divendres · Presentació Pg. Mare de Déu de Montserrat • 19h. Presentació del llibre sobre el Cardenal Vives i Tutó. Organitza: regidoria de Cultura i Festes.

23 Divendres · Xerrada Xerrada "Del culte al cos a la tirania del cos" adreçada a alumnes de l'IES Llanereres. Organitza: regidoria de Serveis Socials dins el programa de salut comunitària.

23 Divendres · Premis El Casal de Llanereres • 21.30h. II Edició Premis Pal de Paller.

23 Divendres · Concert Església parroquial • 23h. Concert a càrrec del conjunt de música barroca Villanciers.

24 Dissabte · Contes Biblioteca • 12h. Hora del conte amb Gemma Martín, l'Estrella dels Contes.

24 Dissabte · Concert Can Caralt • 22h. Concert de jazz a càrrec de Jorge Fandermole (cantautor argentí) i del grup de jazz No Logo dins Primavera de les Arts. Organitza: L'Intercanviador amb la col·laboració de la regidoria de Cultura i Festes. Preu: 7 euros.

25 Diumenge · Concert Can Caralt • 19.30h. Concert a càrrec de Carlinhos Pitera (música brasilera) i del "Balkan Improbé Associació" dins Primavera de les Arts. Organitza L'Intercanviador amb la col·laboració de la regidoria de Cultura i Festes. Preu: 7 euros.

25 Diumenge · Teatre Infantil El Casal de Llanereres • 18h. Representació de l'obra "Tres i no res", dirigida per Jordi Roldos.

25 Diumenge · Teatre El Casal de Llanereres • 19h. Representació de l'obra "Balada per tres innocents", dirigida per Jordi Roldos.

? Mostra i degustació Mostra i degustació de pans i ofrena a la Verge de Montserrat. Organitza: La Dona per la Dona.

***** Dimarts · Esports Club de Golf Llanereres • de 17 a 18h. Cursets de golf de març a juny per a nens i nenes de 6 a 14 anys. Cal estar empadronat a la vila, places limitades. Preu: 25 euros al mes.

***** Divendres · Esports Tennis Mora • 16 a 17.30h. Cursets de tennis de novembre a juny per a nens i nenes de 6 a 14 anys. Cal estar empadronat a la vila, places limitades. Preu: 24,04 euros al mes.

***** Dijous · Conferències L'Arcada • 21h. Cicle de conferències juvenils els últims dijous de cada mes. Organitza: Acció Juvenil amb la col·laboració de la regidoria de Joventut de l'Ajuntament.

***** Abril i maig · II Concurs de Curtmetratges Casal de Llanereres.

***** Abril-juny · Cursets Centre Equestre Llanereres. Inici del curs del segon trimestre abril-juny. A partir de 5 anys.

Maig

1-2 Dissabte i diumenge · RaHi fotogràfic Casal de Llanereres.

6 Dijous · Inscripcions Ca l'Alfaro • 10 a 13h. Inscripcions al Casal d'Estiu 2004 fins el 8 de maig. Organitza: regidoria d'Ensenyament i Extral·leure.

8 Dissabte · Contes Biblioteca • 12h. "Contes de l'estenedor", a càrrec de Norma Cano.

9 Diumenge · Festa comerç C/Jaume Brutau • 9-14h. Globus aerostàtics i activitats diverses a la Festa del Comerç i els Serveis de Sant Andreu de Llanereres. Organitza: Unió de Botiguers i Serveis.

21 Divendres · Música Escoles del poble • 19h. Moments musicals a les escoles. Organitza: regidoria de Cultura i Festes.

22 Dissabte · Ruta Llanereres • 9h. Ruta Dalí: Excursió a Figueres i la Casa Museu Salvador Dalí de Portlligat. Organitza: L'Intercanviador amb la col·laboració de la regidoria de Cultura. i Festes.

22 Dissabte · Contes Biblioteca • 12h. Contes musicals amb la Marta Jarque.

? Matinal d'arts i venda de material Organitza: La Dona per la Dona.

Juny

3 Dijous · Sardanes Casal de Llanereres • 21h. Aplec de la sardana.

12 Dissabte · Dansa Ca l'Alfaro • 17h. Festival de dansa fins diumenge. Organitza: Escola de Dansa Merche Rams i regidoria de Cultura i Festes.

13 Diumenge · Concert Can Caralt • 18h. Concert de fi de curs de l'escola de música.

20 Diumenge · Festa Ca l'Alfaro Festa de fi de curs del Gym Llanereres. Col·labora: regidoria de Cultura i Festes.

22 Dimarts · Festa Casal de Llanereres Flama del Canigó.

23 Dimecres · Revetlla Ca l'Alfaro • 00h. Revetlla de St. Joan. Organitza: regidoria de Cultura i Festes.

29 Dimarts · Inscripcions Ca l'Alfaro • de 9 a 13h. Inscripcions per al curs Natació Extraescolar 2004/2005. Places limitades. Organitza: regidoria d'Ensenyament.

? Festa Festa de fi de curs de l'escola Sant Andreu de Llanereres. Organitza: AMPA i empresa Jocks.

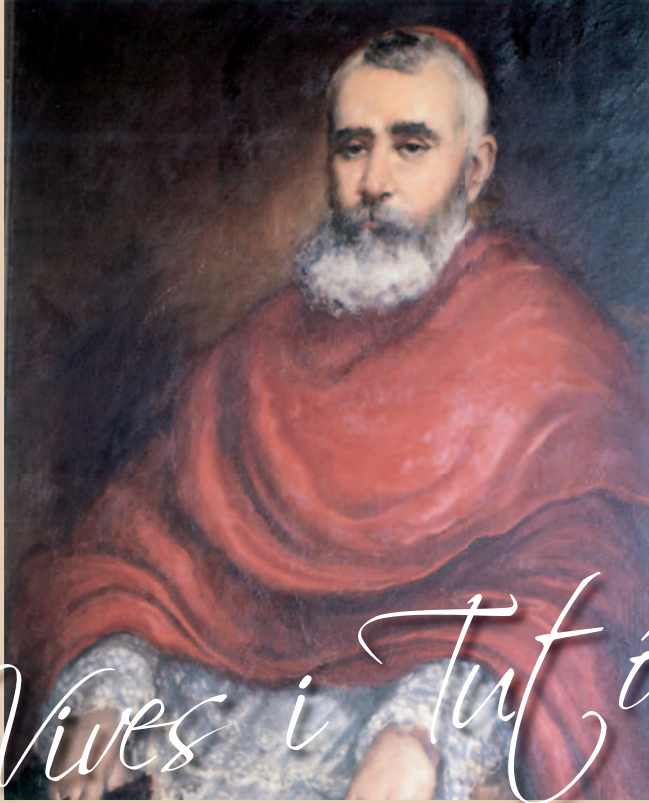
? Inscripcions Inscripcions Colònies amb anglès del 19 al 23 de juny. Organitza: AMPA Sant Andreu.

? Inscripcions Inscripcions Colònies al Montseny del 28 de juny al 3 de juliol. Organitza: AMPA Sant Andreu.

?
Per concretar el dia

1
Dia de l'acte

Actes no circumscrits a un sol dia o de llarga duració



Enguany es commemora el 150è aniversari del naixement del cardenal Josep Vives i Tutó, una de les figures eclesiàstiques més rellevants del segle XIX. Per aquesta raó serà objecte d'homenatges durant tot l'any.

El cardenal Vives i Tutó, llavanerenc nascut el 1854 a la casa número 9 del carrer del Mig, va ser una de les autoritats eclesiàstiques més influents al segle XIX. La seva biografia és abundant en anècdotes i rica en esdeveniments.

Fill de fusters, va haver d'instal·lar-se amb la família a Mataró per raons econòmiques. En morir els seus pares de malaltia, va ingressar, juntament amb el seu germà Joaquim al col·legi dels escolapis de Santa Anna. Després dels disturbis revolucionaris de l'any 1868, els germans Vives van ingressar a l'orde caputxí. Aquest canvi va permetre a Josep marxar a Guatemala, on prengué l'hàbit el mateix any. Ja al país sud-americà, va iniciar els estudis de filosofia, que més tard li servien per desenvolupar la seva carrera eclesiàstica.

Expulsat de l'orde, va haver d'emigrar i establir-se a països tan diferents com els Estats Units, Panamà i l'Equador. Al final d'aquests anys d'inestabilitat, va tornar a Europa, concretament a França on, el 1878, s'ordenà sacerdot. A causa de l'expulsió de les comunitats religioses decretada pel govern de la República francesa, va canviar de residència, aquest cop a diverses ciutats d'Espanya ajudat pel seu germà Joaquim.

La seva carrera en el si de l'Església va rebre l'impuls definitiu quan el 1884 va ser nomenat cardenal pel papa Lleó XIII. Aquesta proclamació va ser motiu de celebració a Llavaneres. Ja a Roma, s'erigí com una de les autoritats imprescindibles de la institució, i va arribar-se a popularitzar l'expressió "Vives è tutto". El cardenal va continuar la seva tasca com a auxiliar del papa Pius X. Després de redactar diverses encícliques i d'intervenir en importants qüestions político-socials, va morir a Roma el 7 de setembre del 1913.

veïns

Moncho, la veu de l'amor

La veu del bolero al nostre país té nom propi: Moncho. Aquest barcelonès va instal·lar a Llavaneres ara fa tres anys a la recerca de pau i tranquil·litat.

En Moncho és una d'aquelles persones que costa imaginar-les enfadades. En el seu somriure perenne se li marquen un parell de foradets a la cara que recorden el gest d'un nen entremaliat. Després d'una llarga i exitosa carrera musical, el cantant, nascut al popular barri de Gràcia de Barcelona, va decidir instal·lar-se a Llavaneres per poder-se dedicar a la vida familiar. "Vaig arribar accidentalment, després d'alguns mesos decepcionants a Madrid. M'havien parlat molt bé de la Marinada i em va agradar de seguida".

En Moncho és tot un avi de 63 anys dedicat en cos i ànima als seus dos néts. A Llavaneres hi ha trobat la pau i la tranquil·litat que necessitava per conjugar la vida professional amb la família. Per a la gent que s'hi ha trobat només té paraules d'agraïment: "Són persones molt acollidores, sobretot els de tota la vida. M'agrada anar sempre anar als mateixos llocs i relacionar-me amb la gent que m'hi trobo", comenta. De fet, un dels seus costums és anar a esmorzar un cafè amb llet amb xurros amb la seva senyora a Can Mario.

Mentre passeja amb els seus néts pels carrers del poble, s'imagina que Llavaneres és una dona a qui cantaria "toda una vida me estaría contigo, no me importa en qué forma pero junto a ti". I és que en Moncho es troba molt a gust entre els llavanerencs. Tant que fins i tot està decidit a quedar-s'hi per sempre. "Ara estic de lloguer, però la meua família i jo ens hem trobat tan bé que ens estem plantejant establir-nos-hi", assegura. Per a Moncho, Llavaneres és "una meravella" que cal visitar.

