

## Torna la festa

La Festa Major de la Minerva  
encapçala un estiu ple  
d'actes per a tots els  
llavanerencs

Foto: Ajuntament de Llavaneres



### Més població a l'estiu

Llavaneres es prepara per rebre un important nombre d'estiuejants adoptant mesures per garantir la seguretat



### Nova zona esportiva

Els llavanerencs podran gaudir d'un nou espai de lleure equipat amb les últimes innovacions per a la pràctica esportiva

Flors i Plantes



Sibilla

c/ de Munt, 57  
c/ Sant Joan, 6  
08392 Sant Andreu de Llavaneres  
Telf/Fax: 93 792 60 23

*Festa Major  
de la Minerva*

*JULIOL 2005*



AJUNTAMENT DE SANT ANDREU DE LLAVANERES



**Finques  
VIVES**

Av. Verge de Montserrat, 13  
08392 Sant Andreu de Llavaneres  
Tel. 93 795 20 10  
Fax 93 792 71 73  
[finquesvives@hotmail.com](mailto:finquesvives@hotmail.com)



## Resposta solidària

El primer cap de setmana de maig, Llavaneres es va omplir de festa i bona voluntat en una jornada solidària que es va celebrar a Ca l'Alfaro. El motiu era recollir diners per als damnificats pel terratrèmol submarí que el dia de Sant Esteve, el passat desembre, es va produir al sud-est asiàtic. Un cop més, tal com ja es demostra any rere any amb la Festa del Càncer i la Festa de la Poma, les entitats i associacions, els vilatans i vilatanes s'han abocat i han demostrat que Llavaneres és una vila molt solidària: sempre està disposat a mobilitzar-se quan es tracta d'ajudar els altres i donar suport a les causes humanitàries. Aquest és un patrimoni social que té un valor incalculable i que cal preservar.



Segons les dades facilitades per l'organització, es van recollir més de 5.000 euros, una xifra considerable, que s'ha donat a la Creu Roja per a la reconstrucció i desenvolupament de les zones afectades de l'Índia. En aquest cas, s'ha confiat en el prestigi de l'ONG internacional per tal de garantir que les ajudes acabin arribant a aquells qui realment les necessiten.

Com no podia ser d'altra manera, des de l'Ajuntament volem agrair a les entitats i associacions que hi van participar la seva col·laboració, les hores de dedicació d'un conjunt de persones que van fer possible l'activitat i, que van aconseguir que la festa solidària tingués una immillorable acollida per part del públic.

És per tot això que aquest número de la revista dedica el reportatge central a "Llavaneres solidària: Tsunami", com a homenatge i agraïment a totes les persones que han col·laborat en la festa, amb activitats o com a assistents, i l'han convertida en un gran clam de la vila de Llavaneres cap a la solidaritat. En ocasions com aquestes és quan es pot arribar a comprovar el pols humà que fa que la població bategui.

Per altra banda, les pàgines del reportatge central es veuran sensiblement diferents respecte a edicions anteriors de la revista municipal. En primer lloc perquè, pel tema a tractar, valen més les imatges que massa paraules, però també perquè en aquesta edició de la revista es continua treballant en alguns canvis per millorar-la constantment.

En aquest exemplar, el lector podrà observar que s'ha treballat en la maquetació per tal de donar més amplitud i claredat a l'exposició dels temes, amb més fotografies, entradetes i destacats per tal de fer-la més legible. També s'ha canviat el color de fons, que s'ha aclarit i s'ha aproximat als colors que predominen en la imatge corporativa de l'Ajuntament.

## Està d'acord que Llavaneres organitzés actes en suport de les víctimes del tsunami? Va participar en alguna de les activitats?



Gabriela López  
54 anys. Mestressa de casa. C/ d'Avall

"Ho veig bé. Opino que qualsevol cosa que serveixi per ajudar està ben organitzada. Tot i això, de vegades tinc la sensació que s'obliden de les necessitats d'aquí".



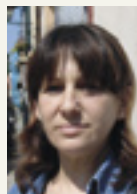
Natàlia Radó  
20 anys. Estudiant. Pg. de Massorrà

"Hi vaig participar amb Acció Juvenil i hi estic molt d'acord. Malgrat tot sempre dubtes que arribi l'ajut, però has de confiar en les entitats que organitzen la distribució".



M. Dolors Ruiz  
51 anys. Dependenta. C/ Minerva

"Hi estic molt d'acord. Faltaria més. Sempre cal ajudar, sigui on sigui. Aquesta gent ho passen molt malament. Hi vaig participar i espero que serveixi d'alguna cosa".



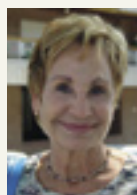
Marlene Torres  
45 anys. Empleada. C/ la Vall

"Em sembla molt bé i hi vaig participar. Tot i això dubto que l'ajut acabi arribant. Sóc sud-americana i sé com funcionen aquestes coses. Tot és corrupte i manipulat".



Jordi Figueres  
55 anys. Empresari d'hostaleria. C/ Sant Joan

"Haurien de donar suport a les víctimes de Llavaneres, perquè aquí manquen moltes coses que cal arreglar. S'ha de pensar què volem per al municipi i conservar-lo".



Mercè Vinyals  
66 anys. Jubilada. C/ Jaume Brutau

"Considero que és una bona iniciativa, però no hi vaig poder assistir. Cal confiar en la bona intenció de l'organització i que l'ajuda arribi de veritat a les víctimes".



David Moya  
18 anys. Lampista. C/ Joaquim Vives

"Ho veig bé i hi estic sempre d'acord. Va bé que de tant en tant pensem en els altres, estiguin on estiguin. De vegades som molt egoistes i només pensem en nosaltres".

## staff

**Edita:** AJUNTAMENT DE SANT ANDREU DE LLAVANERES  
**Producció:** CAPGRÓS  
**Coordinació:** Laura Bartra  
**Cap de Redacció:** Òscar Fernández  
**Redacció:** Toni Rodon, Selene Sans

**Direcció d'art:** Ferran Pous  
**Fotografia:** J. Bertran, Ò. Fernández, A. Buch i R. Gallofré  
**Correcció:** Xavier Rodríguez  
**Imprimeix:** IMGESA **Dipòsit legal:** B-20.792-2004  
**Imprès en paper ecològic TFC**

# Llavanerencs d'estiu



Amb l'arribada de l'estiu Llanereres incrementa la seva població espectacularment. La quantitat de segones residències però també l'oferta d'activitats són un reclam per a milers de persones, que troben al municipi un equilibri perfecte per gaudir de les seves vacances.

Comencen les desitjades vacances i amb elles, el sol, la platja i la bona vida. Durant aquest període Llanereres pateix una transformació considerable a nivell demogràfic, i és que la seva població augmenta espectacularment. Els vilatans de tota la vida veuen com es mesclen als carrers del poble rostres coneguts amb d'altres de completament nous.

Segons les dades que ha proporcionat el cos de Policia Local de Llanereres, els habitants reals del municipi es xifren entre 9.400 i 10.000, mentre que se situen entre els 15.000 i 16.000 quan arriben les vacances escolars d'estiu, i assoleixen la punta de població màxima durant aquest mes. Atenent a les últimes xifres del cens municipal, durant els últims anys els habitants de Llanereres han arribat a situar-se en els 9.000, aproximadament.

Davant d'aquesta situació atípica, des de l'Ajuntament es prenen algunes mesures per tal de garantir la seguretat de tots

els ciutadans i ciutadanes, visquin o no a Llanereres durant la resta de l'any. Aquestes es dissenyen en col·laboració amb la Policia Local, que de cara a l'estiu augmenta la seva vigilància a les platges i llocs d'esbarjo.

També s'inclou dins el paquet de mesures especials per als mesos d'estiu l'habilitació d'un servei nocturn de vigilància per al cap de setmana. Per últim, el cos d'agents es veu reforçat amb la incorporació de dos alumnes de l'escola de policia que col·laboraran amb les tasques designades per l'inspector en cap de la policia local, Lluís Silva. Com comenta aquest, "l'augment de població no ha de significar necessàriament un augment de la inseguretat".

## El conveni de turisme, a punt

Està pendent de data per a la signatura el conveni de turisme que ha d'establir una estreta col·laboració entre Sant Vicenç de Montalt, Caldes d'Estrac i Sant Andreu de Llanereres. De moment representants de tots tres municipis estan treballant per tirar endavant el projecte i ja s'ha demanat una subvenció a la Diputació de Barcelona. L'objectiu del conveni és la promoció conjunta de les tres viles en el sector del turisme esportiu per tal de dinamitzar-les econòmicament.



Llavaneres compta, doncs, amb un dispositiu fiable de seguretat que dona resposta a les noves necessitats que genera un augment important de població. “La gent pot estar tranquil·la, al municipi gaudim d’una alta qualitat de vida en tots els sentits”, conclou, Lluís Silva.

## Una tendència a l’alça

La situació que es viu a l’estiu a Llavaneres té la seva continuació durant la resta de l’any amb el progressiu augment de població que ha experimentat el municipi durant els últims anys. Segons l’estudi social del Pla d’Ordenació Urbanística Municipal, Sant Andreu de Llavaneres ha sofert un creixement molt notable en les últimes dues dècades. Concretament, el document indica que el període de màxim creixement s’esdevingué durant el primer lustre dels anys noranta, amb un espectacular creixement anual del 8,2%.

Actualment el municipi ha moderat aquest índex i l’ha reduït al 4%. Tot i això la xifra continua sent superior al de la comarca del Maresme (2,9%) i a la de Catalunya (2,8%). Possiblement l’indicador que més cridi l’atenció sigui l’augment d’habitants entre 1981 i 2001, en què es va passar de tenir-ne 2.949 a 7.833. Aquesta xifra va arribar als 8.450 el 2003.

La dinàmica ha sigut qualificada d’un “gran salt qualitatiu i quantitatiu” des de l’Ajuntament. Precisament, un altre aspecte que augmenta són les implicacions i competències de les administracions locals, cada vegada amb més poder de decisió.



Actuació policial per un accident a la N-II aquest juny.

És per això que des de la Casa Cran de Llavaneres, s’està pensant en la gestació d’un canvi essencial per a tots, el de vila a ciutat. Aquesta és tota una novetat, si es té en compte que Sant Andreu de Llavaneres va esdevenir primerament el municipi de segona residència o ús temporal per excel·lència. Abans d’esdevenir ciutat, però, ha de concloure la transformació a municipi residencial o d’ús permanent, un repte que marcarà el seu futur, tant a nivell urbanístic com econòmic i social.

## L’estiu bull d’activitats

Enguany la quantitat i qualitat d’activitats que s’organitzaran a Llavaneres de cara a l’estiu faran del municipi un punt de referència sociocultural a la comarca.

La primera tinent d’alcalde de Promoció Econòmica, Comerç Turisme, Cultura i Festes, Pilar Arnau, explica que “com a plat fort la Festa Major d’estiu, la Minerva, enguany vol adoptar un caràcter més fresc que mai adreçant més activitats als joves”. A partir del 8 de juliol, els carrers de la vila es transformaran per deixar pas a la festa. La Regidoria de Cultura i Festes ha preparat un seguit de concerts, entre els quals destaca el de *La Salseta del Poble Sec* i la *Fundación Tony Manero*, entre d’altres, a més d’una actuació teatral a càrrec de *Los Modernos*.

Per altra banda, el 16 de juliol, Llavaneres acollirà la visita de la colla gegantera de Vilafranca de Conflent, fruit d’un intercanvi cultural. En aquesta trobada també hi participaran diverses colles de gegants, diables, dracs, cavallers i bastoners del Maresme i el Barcelonès.

Dins el programa de festes s’ha inclòs el Festival de Música d’Estiu. Enguany s’han programat tres concerts: el primer, amb els pianistes Montse Còrcoles i Gorka Bartolomé. El



segon, amb el grup de flamenc-fusió, *El Paño Moruno* i, per últim, el quartet de corda *Quatre d’Arc*.

Altres activitats destacades de la Minerva 2005, són el concert de la cantant Maria Dolores Pradera i el fi de festa amb el piromusical i el ball de gala amb l’*Orquestra Maravella*.

Com ja és tradicional, l’Associació local organitza el festival contra el càncer el dia 30 de juliol. Les escoles de dansa, juntament amb d’altres grups habituals, pujaran a dalt de l’escenari per protagonitzar diverses actuacions musicals a Ca l’Alfaro. Per últim, els més menuts estaran ben distrets amb el Casal d’Estiu des de juliol fins al 9 de setembre.

# La nova biblioteca municipal s'estrena amb un notable èxit



Els ciutadans van omplir la biblioteca el dia de la inauguració.



L'edifici aposta per la sostenibilitat i la integració en l'entorn.

Aproximadament mil tres-centes persones ja han visitat la nova Biblioteca Municipal del carrer Clòsens. Els responsables, però, preveuen que s'incrementi aquesta xifra a partir del setembre, quan es comencin a celebrar els actes programats per la biblioteca mateix.

Els llavanerencs i llavanerenques han respost amb entusiasme a la inauguració de la nova Biblioteca Municipal situada al carrer Clòsens. El nombre de visites ha assolit la xifra de 1.295 durant aquests dos mesos de funcionament, fet que suposa deu vegades més que l'antiga biblioteca del carrer de les Monges durant tot el 2004. La notícia, però, no ha sobtat el director de l'equipament, Manel Aires, que ja esperava una xifra similar. "Entra dins les nostres previsions, és un número de visites que està bé", comenta. Des de la biblioteca s'apunta que hi ha hagut una mitjana de visites de 150, mentre que a l'antiga era d'unes 20.

Una altra de les dades que crida l'atenció i que constata l'èxit del nou servei municipal és el nombre de nous carnets creats, 178 en dos mesos. Dit d'altra manera, s'ha passat d'una mitjana d'un al dia 30. "El nombre de nous carnets és un indicatiu de la necessitat de la biblioteca i de la seva bona acceptació", assegura Aires.

Pel que fa als serveis que han tingut més èxit, destaca el de navegació per Internet, amb 93 usos. Aquesta xifra reflecteix l'augment d'equips connectats, que ha passat d'un a l'antiga, a quatre a la nova biblioteca, equipats, a més, amb ADSL.

També cal reconèixer que la cessió de la sala d'actes a diverses entitats locals ha obtingut una bona acollida, amb una vintena de reunions al mes. Per al director de l'equipament aquesta és una dada indicativa de "l'activitat de les diferents associacions" de Llavaneres.

Des de la biblioteca, però, s'apunta que després de l'estiu s'obrirà una nova etapa. Serà llavors quan es comencin a celebrar els actes organitzats des de l'equipament mateix. De moment, ja s'ha tancat un cicle de conferències sobre la literatura del segle xx dins el marc del programa Any del Llibre i la Lectura 2005". El passat dia 4 de maig, ja es va poder fer un primer tast amb una conferència sobre els camps nazis, que va ser seguida per una vuitantena de persones.

## Evució del nombre de visites



## El PIJ crearà corresponsals a l'Institut de Llavaneres



El PIJ és un punt d'informació i assessorament dirigit als joves.

Amb el 2005 el servei el PIJ ha millorat en serveis i qualitat. A més d'impulsar el carnet d'usuari, els joves comptaran amb un nou local a Can Riviere.

Buscar alumnes que facin d'enllaç entre l'Institut de Llavaneres i el Punt d'Informació Juvenil (PIJ). Aquesta és una de les principals actuacions que vol portar a terme el PIJ per conèixer de primera mà de quina manera es configura el món juvenil de la població. La intenció és informar-se de les principals inquietuds que tenen els joves d'avui en dia a través dels delegats de classe i dels mateixos estudiants que faran de corresponsals. A més, el centre cedirà una cartellera i per poder fer arribar tot tipus d'informació als joves.

Des del PIJ s'intenta impulsar un seguit d'iniciatives per donar suport als joves en l'accés al món del treball, l'habitatge o la promoció de la salut. Un dels temes que enguany s'ha posat sobre la taula ha estat la dinamització del Casal de Joves. En aquest sentit, els responsables del Punt Juvenil s'han

reunit diverses vegades amb els grups de joves del poble per conèixer les seves propostes. "La predisposició a treballar en les polítiques de joventut són moltes per part dels joves ja que la seva inquietud per a gairebé tot és molt gran", ha dit Antoni Majó, tinent d'alcalde d'Esports i Joventut. En aquest sentit, els joves van parlar de la necessitat de comptar amb un casal propi per portar a terme les seves activitats. Un espai per al qual l'Ajuntament de Llavaneres ja hi ha trobat emplaçament: el Casal de Joves estarà enllestit el setembre del 2006 i s'ubicarà a Can Riviere.

El Punt d'Informació Juvenil, a més, ha decidit recuperar el carnet d'usuari, el qual s'ha modificat i actualitzat per presentar nous avantatges. De moment se n'han fet una trentena i han permès que el PIJ disposés d'una base de dades dels joves usuaris. D'altra banda, cada dia que el Punt està obert, el dimecres i el divendres de cinc a vuit del vespre, el visiten una desena de persones per demanar col·laboració en l'organització d'activitats. Unes sol·licituds a què el centre dóna suport a través de la promoció directa i la cessió d'espais.

## Èxit organitzatiu en l'estatal de bàsquet

Sant Andreu de Llavaneres va acollir, dels passats 11 al 15 de maig, les fases finals del sector B del Campionat d'Espanya cadet femení de bàsquet. Més de noranta jugadores van prendre part dels diferents partits que van jugar els set equips presents en el torneig. Pel que fa a la competició, el CB Unicaja de Màlaga i el CB Castelló van ser els dos conjunts que es van classificar per a les fases finals. L'organització es va portar a terme gràcies a la Direcció General de l'Esport de la Generalitat que va concedir a set municipis maresmencs la seva celebració. A més, alumnes de l'Institut van acostar-s'hi per gaudir del bàsquet d'alt nivell que es va poder veure. "Aquest campionat ens ha permès donar renom a la nostra població a nivell nacional", ha dit Antoni Majó, regidor d'Esports.

## Comencen els contactes per la nova escola

L'alcalde de Llavaneres, Víctor Ros, i la regidora d'Ensenyament, Susana Clerici, han iniciat contactes per reunir-se en breu amb el conseller primer de la Generalitat de Catalunya, Josep Bargailló, i la consellera d'Educació, Marta Cid, per parlar del futur de la nova escola de la població. La intenció és començar a perfilar la promesa que el mateix conseller va fer el passat dia 13 d'abril en la inauguració del nou edifici de l'Institut. "Volem plasmar amb una visita aquest compromís i exposar les idees que de moment tenim", ha explicat Clerici. D'altra banda, la regidora d'Educació ha confirmat que el curs vinent la població disposarà d'una nova unitat del curs P-3 a l'edifici antic del CEIP Serena Vall. "S'ha ofert als col·legis disposar d'una línia de P-4", ha dit la regidora.



# La futura zona esportiva busca el consens d'entitats i ciutadans

Els nous equipaments se situaran a la finca dels Ametllers i ocuparan més de 31.000 m<sup>2</sup>. S'oferirà un ampli ventall d'instal·lacions esportives equipades amb tot tipus de serveis i possibilitats. De moment, l'Ajuntament busca l'opinió d'entitats esportives i socials.



Imatge virtual de la sala de musculació de l'equipament.

L'Ajuntament de Sant Andreu de Llavaneres està ultimant tots els detalls de la proposta que preveu construir una nova zona esportiva al municipi. En aquest sentit, ha engegat una campanya d'informació i divulgació que inclou diferents reunions amb les entitats veïnals i socials per tal de consensuar el projecte definitiu. La proposta que de moment hi ha sobre la taula preveu construir en 31.000 metres quadrats de la finca dels Ametllers, al costat de la Riera, un camp de futbol i futbol 7 de gespa artificial, un pavelló triple poliesportiu, una piscina coberta i descoberta, una zona d'aigües i una sala de *fitness*. A més, el trasllat de les instal·lacions servirà, segons el consistori, per reordenar els problemes de la zona del centre del municipi, com les mancances per aparcar. En aquest sentit, es construirà un aparcament subterrani amb més de 500 places i un seguit de locals comercials. Una de les entitats que ha pres part de les converses, el Club de Futbol, ha expressat la seva satisfacció: "Em sembla bona idea, ara falta que s'acabi de plasmar", ha explicat Toni Ferrer, president de l'Escola de Futbol. "Ho valoro positivament perquè és necessària; sobretot, esperem que no quedi petita", ha afegit el vicepresident, Rafa Cortells. Des d'El Casal, Josep Radó ha destacat que és un bon projecte: "Està bé perquè estarà tot en un mateix lloc". En canvi, des de la Jorieria Anna, el seu responsable, Albert Rovira, ha declarat que la proposta té aspectes negatius: "Hi haurà més serveis però el creixement de la zona és desmesurat; es podria modificar el que ja hi ha ara". El tinent d'alcalde d'Urbanisme i Obres Públiques,

Antoni Jimenez, considera les reunions positives: "Hem pogut copsar els diferents punts de vista i això sempre és positiu".

El projecte preveu millores als carrers que rodegen la zona i la construcció d'una plaça pública amb espais verds a l'espai on hi ha el camp de futbol. També se substituiran les actuals edificacions antigues per millorar la imatge i l'entorn paisatgístic. La construcció del nou complex esportiu, que costarà uns dotze milions d'euros, es farà mitjançant els recursos que generin la construcció d'habitatges en règim de preu lliure. Per altra banda, s'edificaran habitatges protegits, a un preu assequible, i destinats a facilitar l'accés a l'habitatge dels més joves.

## La reurbanització de l'espai

El projecte també inclou l'obertura de dos carrers interiors que generaran tres llocs amb diferents utilitats. Les dues illes situades a la part alta conservaran els espais verds preexistents, en forma de zona verda i en paral·lel amb el camí dels Contrabandistes. Els habitatges es disposaran de forma esglaonada per adaptar-se a la topografia. També es crearà una plaça urbana al passeig de Joaquim Matas i amb els futurs jardins de Can Matas amb un espai lliure.



Urbanisme

## Els jardins de Can Matas es convertiran en una zona de passeig



En color groc, la zona que esdevindrà passeig de vianants.

El futur passeig es convertirà en un espai de circulació per a vianants i amb jocs infantils per als més petits. A més, es col·locarà una escultura al passeig d'accés a la biblioteca i un llac separarà aquesta zona del parc.

Els llavanerencs podran comptar a partir de l'any vinent amb una nova zona per passejar i gaudir de l'entorn. Els jardins de Can Matas, adjunts a la nova biblioteca, canviaran el seu aspecte a partir de l'any vinent quan finalitzin les obres de remodelació i adaptació. Aquestes es preveu que comencin a la tardor, un cop adjudicat el concurs. En total, s'espera que s'allarguin durant sis mesos. La zona s'ordenarà amb l'objectiu fonamental que sigui un espai de circulació per a vianants, i de reforçar el caràcter cívic del passeig que travessa els jardins i emfasitzar la centralitat d'aquest espai en relació amb el poble. Al passeig es construirà una zona central entre els plàtans, apta per ser una zona de caminar i l'accés al parc, en el qual la calçada anirà pels laterals. El parc, a més, es protegirà amb una tanca de fusta a la nit.

L'espai central es guardarà perquè sigui una zona per fer-hi activitats diverses mentre que a la part més allunyada de la biblioteca s'hi col·locaran jocs infantils. A la zona d'accés a la biblioteca s'instal·larà una escultura consistent en un seguit de volums cilíndrics de granit, situats en diferents posicions, i amb característiques particulars de cadascun. A més, a la zona propera a la biblioteca s'hi instal·laran bancs i es dividirà l'espai en petites àrees. Finalment, les zones del parc que limiten amb les sortides est i oest, estaran enjardinades amb espècies autòctones pròpies d'un paisatge mediterrani.

Urbanisme

## Obres de millora al carrer Turó d'en Llull

L'Ajuntament va iniciar, el passat dia 6 de juny, unes obres de millora al carrer Turó d'en Llull. La primera fase va consistir a arrencar tot el paviment ja que es trobava en molt mal estat a causa de la seva antiguitat. Aprofitant les obres també s'ha decidit fer un seguit de millores a les connexions com instal·lar una canonada que permetrà recollir l'aigua de la pluja de forma separada a les aigües que provenen de les cases particulars o col·locar unes reixes que permetran conduir l'aigua cap a la riera i, posteriorment, cap al mar. Per altra banda, el carrer Turó d'en Llull també gaudirà d'un nou sistema d'enllumenat. En concret, s'instal·laran nous fanals que seran del mateix tipus que els de la resta de la població. Les obres, fetes per Eurocatalana, Obres i Serveis SL, es preveu que acabin aproximadament d'aquí a un mes i mig.

Urbanisme

## L'avanç del Pla Urbanístic s'exposa als ciutadans

L'avanç del Pla d'Ordenació Urbanística Municipal es pot veure durant aquests dies a la Sala de Plens de l'Ajuntament. El passat mes de maig es va aprovar l'avanç del Pla i el consistori va decidir exposar als ciutadans les



línies mestres del que serà el futur creixement de Llavaneres. La mostra està dividida en tres grans temes: l'evolució urbanística que ha tingut el poble fins ara, els canvis que es volen efectuar i els projectes que es porten a terme paral·lelament al Pla. L'exposició es pot visitar de dilluns a divendres de nou a tres de la tarda i de 4 a 8 del vespre els dimarts i dijous.

Seguretat

## Comença la temporada de platges amb més vigilància

El passat dia 18 de juny Llavaneres va obrir la temporada d'estiu de bany que s'allargarà fins al 15 de setembre. Com cada any, aquesta posada en funcionament implica el desplegament de l'operatiu de vigilància. La Creu Roja s'encarregarà d'evitar qualsevol problema mitjançant l'equip que té als diferents mòduls sanitaris que hi ha instal·lats a les dues platges del poble, les quals es netejaran de forma diària. A més, el control també s'efectuarà amb una barca i assenyalant l'estat de l'aigua a través de les conegudes banderes.





# Llavaneres ajuda els afectats pel tsunami

Text: Selene Sans / Fotografia: Aj. de Llavaneres

Sota el lema *Llavaneres Solidària: Tsunami* l'Ajuntament de Sant Andreu de Llavaneres i entitats diverses del municipi van organitzar unes jornades solidàries, els passats 7 i 8 de maig, al parc de Ca l'Alfaro per recaptar diners pels damnificats del tsunami que el desembre passat va afectar el sud-est asiàtic. La recaptació final ha sigut de 5.043,78 euros.







L'estand de Dona x la Dona va ser una de les més concorregudes.

El parc de Ca l'Alfaro de Llavanes va convertir-se en l'escenari d'una festa solidària els passats 7 i 8 de maig. Amb l'objectiu d'aconseguir fons econòmics per ajudar els afectats pel sisme marí a l'Àsia, des de les regidories de Benestar Social, Solidaritat i Cooperació, Cultura i Festes, Esports i Joventut, Promoció Econòmica, i diverses entitats relacionades amb la cultura, els esports i els serveis socials es van unir per celebrar aquestes jornades sota la crida *Llavanes solidària: Tsunami*.

El projecte va sorgir de la proposta d'algunes entitats a l'Ajuntament que, de seguida, va confirmar la seva col·laboració davant els bons resultats que podria aportar la idea. L'única dificultat va ser coordinar les iniciatives dels múltiples participants i organitzadors. Susana Graciela Clerici, regidora d'Educació, Benestar Social, Solidaritat i Cooperació, afirma que "va ser complicat reunir totes les entitats i, a més, arribar a un consens perquè tothom proposava el seu propi calendari d'activitats". Però, finalment, l'ànim de cooperació entre els participants va permetre que després d'algunes reunions



Els més menuts també van poder participar en diverses activitats de lleure.



A la imatge, una actuació musical a càrrec d'un duet d'harmòniques.



# reportatge

s'arribés a un acord a l'hora de confeccionar el programa de la festa.

Un mercat de segona mà, actuacions de dansa i teatre, concerts, exposicions, cinema, tallers i espectacles diversos van ser les activitats desenvolupades entre les onze del matí i les nou del vespre del dissabte 7 i diumenge 8 de maig. En total, més d'una trentena d'activitats destinades a tota mena de públics. Gràcies a la bona resposta de la població –prop de 2.000 persones van participar de l'acte– i de l'ajuda desinteressada de les entitats es va aconseguir un total de 5.043 euros. Una recaptació que es donarà a la Creu Roja perquè la destini al projecte de reconstrucció i desenvolupament de les zones de l'Índia afectades pel tsunami. La presidenta de la Creu Roja a Mataró, Anna Maria Guinart, va recepcionar els diners en un acte oficial que es va celebrar el 21 de juny i al que hi van assistir una trentena de persones.

La festa, prevista inicialment per al 2 i 3 d'abril però ajornada fins al primer cap de setmana de maig per previsió de pluges, fou “un èxit total i cal agrair-ho a les entitats i als ciutadans”. Així ho ha valorat Susana Graciela Clerici.

Aquestes jornades no han estat, però, el primer gest benèfic que ha fet Llavaneres. Exemples com la Festa del Càncer, un festival popular inclòs dins els actes de la Festa Major, que destina els diners obtinguts a la investigació de la malaltia, o la Festa de la Poma, una fira de productes autòctons, que els destina a causes solidàries diverses, ja havien demostrat anteriorment aquest esperit solidari del municipi.

*Susana Graciela Clerici afirma que “va ser tot un èxit”. S'han recaptat més de 5.000 euros*

“ ”



L'actuació de teatre va fer riure a grans i petits.



També va haver-hi lloc per a la gastronomia. A la imatge, una paella gegant.



A la xarxa dels bons desitjos els ciutadans van poder expressar-se.



# GRÀCIES

## entitats participants:

- ▣ Acció Juvenil
- ▣ Altafilms
- ▣ Associació de Familiars de Malalts Mentals del Maresme
- ▣ Associació Dona per la Dona
- ▣ Associació Local Lluita Contra el Càncer
- ▣ Audio Sans
- ▣ Casa de Andalucía y Extremadura
- ▣ CB Llanerres
- ▣ Centro Ecuestre Llanerres
- ▣ Comissió Cavalcada de Reis
- ▣ Copisteria Àlex
- ▣ Coral Sant Andreu
- ▣ Duet d'harmòniques ANFRANC
- ▣ El Casal de Llanerres
- ▣ Escola de Dansa Merche Rams
- ▣ Escola Municipal de Música
- ▣ Fundació Rokpa
- ▣ Georgina Coma
- ▣ Gràfiques Llanerres
- ▣ GYM Llanerres
- ▣ L'Intercanviador de Llanerres
- ▣ La Xarxa d'Espectacle Infantil i Juvenil
- ▣ Museu-Arxiu de Llanerres
- ▣ Originals Solidarios
- ▣ Ràdio-Televisió de Llanerres
- ▣ Salomé Vestir Moda
- ▣ Sanitaris PSV
- ▣ Seció Festes i Tradicions Catalanes d'El Casal de Llanerres
- ▣ Suplents
- ▣ Tangram

Amb la col·laboració i participació de tots s'han recaptat 5.043 euros que es destinaran a la reconstrucció d'infraestructures comunitàries i projectes de desenvolupament per als damnificats pel terratrèmol submarí a l'Índia.

# S'adjudica el concurs per a la recollida selectiva i neteja viària

Fomento de Construcciones y Contratas portarà a terme la posada en marxa del servei de recollida de residus i neteja diària. Aquesta farà el soterrament dels contenidors, segons el Pla de Residus.

El Ple ha aprovat l'adjudicació de la posada en marxa del servei de recollida de residus i neteja diària a l'empresa Fomento de Construcciones y Contratas, SA. Aquesta empresa va haver de competir en el concurs públic amb una desena d'ofertes, rebudes de quatre empreses diferents, que es van presentar. La decisió comporta que l'empresa encarregada del servei s'ajusti a les novetats i requisits que es desprenen del Pla de Gestió de Residus Municipals 2004/2007 i que tenen un cost anual de 878.241 euros.

Aquest pla preveu l'aplicació d'un sistema mixt de recollida de residus domèstics, un sistema porta a porta per a la recollida de residus verds i comercials i intensificar el servei de retirada de mobles i trastos vells. Una de les principals novetats, però, és la instal·lació de contenidors soterrats: se'n col·locaran cinc per cadascuna de les 44 àrees que s'han definit. A més, els contenidors es podran trobar per cada fracció residual: rebuig, matèria orgànica, vidre, paper i cartró i envasos. L'empresa adjudicatària preveu instal·lar aquests contenidors, la intenció és que tots els actuals contenidors del municipi siguin soterrats.

El Pla també constata la implantació del nou sistema de recollida selectiva. Fins ara ja s'estava aplicant en algunes zones de la vila però ara suposarà una novetat per a alguns carrers del centre i per a alguna urbanització com l'Ametllereda. La recollida selectiva s'aplicarà a la matèria orgànica i, amb trucada prèvia, als residus vegetals, la recollida de mobles i trastos vells, sistema que ja es feia però que ha vist incrementat el servei. "En un futur proper s'incrementarà el servei i l'abast de recollida de residus per tenir el municipi més net", ha afirmat l'alcalde i regidor de medi ambient, Víctor Ros. També s'establirà la recollida als residus comercials a partir d'uns circuits diferenciats segons el tipus de residu que l'activitat generi. El sistema porta a porta ofereix, de fet, avantatges com la comoditat de no haver de traslladar-se fins a un contenidor o l'efectivitat de la selecció dels residus, perquè es fa en l'origen.

Al mateix temps, el nou contracte amb l'empresa Fomento de Construcciones y Contratas, SA, implicarà que aquesta es faci càrrec de la compra de noves màquines i camions de recollida i que faci la neteja que fins ara ha fet la brigada municipal.



El soterrament dels contenidors és una de les novetats.

D'aquesta manera es perfila un llarg procés que ha portat al Pla de Residus Municipals per als següents tres anys i que esbossa, a partir de sis punts fonamentals, la millora de la qualitat de vida del municipi a través de la reducció del màxim de residus possibles. Si les accions que s'han dut a terme en el marc del Pla van en el camí de reduir deixalles, només manca la col·laboració de la població perquè les mesures siguin efectives. "Cal ser seriós ja que separar residus és molt important per a l'estalvi de recursos, només cal que els ciutadans siguin conscients i la campanya pretén recordar-ho", ha recordat Ros.

## Gran quantitat de residus

Municipis com Llavaneres generen una gran quantitat de residus, sovint més dels que pot absorbir l'espai de la població mateix. Un dels residus que presenten problemes més greus són els residus vegetals, a causa del predomini de boscos i jardins. Els últims estudis indiquen que es generen més de 100 quilograms de poda anuals de mitjana per cada ciutadà, la majoria com a conseqüència d'activitats econòmiques com l'arboricultura o la jardineria.



# La policia participa en un curs per evitar aturades cardiorespiratòries

El curs de formació es va dur a terme a l'Hospital de Mataró i respon a la necessitat de saber utilitzar un aparell que ha estat adquirit per Sant Vicenç de Montalt i que cedirà a Llavaneres sempre que calgui.

Un total de trenta-dos agents de la policia local de Sant Andreu de Llavaneres, Sant Vicenç de Montalt i Caldes d'Estrac han participat en un curs de suport vital bàsic per aprendre a actuar de manera ràpida i eficaç en cas d'aturades cardiorespiratòries. Aquest curs, que va dur-se a terme entre els dies 2 i 4 de maig, ha tingut lloc a l'Hospital de Mataró i ha estat finançat per l'empresa de transport urgent de mercaderies MRW. Les classes han constat de lliçons teòriques i pràctiques per aprendre l'ús d'un desfibril·lador automàtic extern (l'anomenat DAE), un aparell que ha adquirit l'Ajuntament de Sant Vicenç de Montalt i que cedirà, sempre que sigui necessari, a les policies locals de Llavaneres i de Caldes d'Estrac. El DAE és, de fet, una iniciativa pionera a Catalunya i un aparell amb expansió a tots els centres públics a causa de la seva facilitat d'ús i la seva eficàcia. De moment, s'ha instal·lat a la majoria de Centres d'Atenció Primària i en breu es preveu que s'instal·li a les superfícies comercials, les instal·lacions esportives i que també en disposin els cossos de seguretat.

La principal novetat del curs ha estat que, per primera vegada als municipis de Sant Andreu de Llavaneres, Sant Vicenç de Montalt i Caldes d'Estrac, el sector privat s'ha fet càrrec dels gairebé 4.000 euros que ha costat l'acció formativa d'aquests treballadors de l'Administració pública. Un curs que ha estat acreditat pels experts i professionals de l'Institut d'Estudis de la Salut (IES) amb les guies del Consell Català de Ressuscitació i l'European Resuscitation Council.

L'acció formativa ha anat a càrrec del cap de Servei de Medicina Intensiva de l'Hospital de Mataró, el Doctor Xavier de Balanzó i Fernández, que ha explicat l'ús del desfibril·lador automàtic extern. El funcionament d'aquest aparell comença quan es connecta l'aparell a un pacient inconscient, que no respira ni tampoc batega. És en aquest primer moment quan el DAE analitza immediatament el ritme cardíac del pacient i proporciona instruccions per tal d'establir si existeix una situació que recomana la descàrrega

*Els agents han après a utilitzar el desfibril·lador automàtic extern, un aparell que permet atendre aturades cardiorespiratòries amb rapidesa*

“ ”



Aquest és l'aspecte que té un DAE.

o desfibril·lació o bé l'activa automàticament. En tots dos casos l'aparell avisa, mitjançant un altaveu, de les maniobres de suport vital bàsic mentre s'espera que arribi el personal del Sistema d'Emergències. “És útil que l'aparell incorpori un altaveu en el seu funcionament ja que agilitza i facilita una actuació més ràpida i eficaç que, en aquests casos, són criteris molt importants de complir per evitar conseqüències majors”, ha dit

Lluís Silva, inspector en cap de la policia local de Sant Andreu de Llavaneres. Les pautes de suport bàsic que indica l'aparell consisteixen en la pràctica d'un massatge cardíac o una ventilació.

El desfibril·lador frena l'aturada cardiorespiratòria a través d'una descàrrega elèctrica breu, però d'alta energia, directament al múscul cardíac. Aquesta descàrrega permet restablir l'activitat elèctrica cardíaca normal i constant i que les àrees dels marcapassos naturals del cor tornin al seu funcionament

normal. A més, l'aparell té un alt índex d'efectivitat.

Els tres ajuntaments que han participat en els cursos han valorat positivament que el sector privat impulsés la iniciativa ja que, d'aquesta manera, estalvien en despesa pública. “Agraïm molt a l'empresa l'interès que han mostrat i com s'ha desenvolupat el curs. Esperem poder evitar conseqüències greus d'aturades cardiorespiratòries”, ha explicat Silva.

# Seguretat absoluta



El servei local de policia destaca pel tracte amb el ciutadà.

Llanerres segueix sent un dels municipis més segurs de Catalunya. Els seus indicadors mostren com l'índex de delinqüència es troba per sota la mitjana espanyola i catalana. A més, la policia incrementa la seva dotació amb l'adquisició de dos vehicles nous.

Sant Andreu de Llanerres segueix presentant, en el primer trimestre d'aquest any 2005, un índex de delinqüència molt baix. Els indicadors mostren que la població és un dels municipis més segurs de Catalunya ja que se situa per sota la mitjana catalana i espanyola. D'altra banda, la seguretat ciutadana presenta, també, un índex molt alt.

Pel que fa al passat mes de març, es van registrar un total de 44 fets delictius, 18 dels quals són delictes i 25 representen faltes. Els delictes més nombrosos representen accions contra el patrimoni de Llanerres. Durant el mes d'abril n'hi va haver un total de 14 i es van efectuar dues detencions. A més, també es van detenir tres persones per accions contra la seguretat

col·lectiva i una per causar una lesió. Del total dels cinc delictes resolts, tres representen també accions contra el patrimoni. Les faltes penals resoltes pugen fins a nou, la majoria corresponents a accions contra el patrimoni, fins a un total de quinze, i contra terceres persones per possibles danys.

La ràtio d'il·lícits penals se situa a 4,3 delictes per aproximadament mil habitants, xifra que representa un lleu descens respecte al mes anterior en dues dècimes de punt.

Pel que fa al mes d'abril el nombre de delictes va ser superior: la xifra va pujar fins a un total de 26. Els actes contra el patrimoni continuen encapçalant la llista amb 18 accions il·lícites. Les accions contra la llibertat i el trànsit també ocupen un lloc destacat amb tres fets cadascun. Durant aquest mes es van detenir vuit persones, quatre de les quals per motius de trànsit i dues per accions contra el patrimoni. També va haver-hi dues detencions més per accions contra la seguretat i la llibertat. El total de fets penals puja fins a 18, dels quals se'n van resoldre set, la majoria per causes d'ordre públic. A més, es va portar





La col·laboració entre policia local i mossos és excel·lent.

a terme una detenció per faltes penals en una acció contra el patrimoni públic.

La policia local de la població actua conjuntament amb els Mossos d'Esquadra. El regidor de Governació, Policia Local, Via Pública i Transport, Antoni Costa, ha destacat que aquesta col·laboració està resultant molt satisfactòria en termes generals: "Des del desplegament dels Mossos el novembre del 2002, el

treball conjunt ha estat excel·lent; han disminuït els delictes i s'han mantingut contactes de tot tipus, com xerrades amb diferents sectors del teixit social i representants d'entitats del poble".

Per altra banda, la cooperació va més enllà, i també s'efectua amb altres pobles de la zona com Sant Vicenç de Montalt. L'ajut és ampli i abasta sectors diferents, com la cessió de material i serveis conjunts.

## Dos nous vehicles

La policia local de Sant Andreu de Llavaneres ha ampliat els seus mitjans per donar cobertura als ciutadans amb l'adquisició de dos nous vehicles que substituiran als dos actuals. Concretament es tracta de dos tot terreny marca Nissan que equiparan als agents de policia local de la població.

Aquests dos nous vehicles estan equipats amb tots els instruments necessaris per tal que la policia local pugui portar a terme la seva feina d'una manera més àgil i eficaç. En aquest sentit, ambdós tot terrenys disposen de sistemes de navegació per satèl·lit (els anomenats GPS) que permeten la localització i guia del vehicle. "Aquestes adquisicions ens permetran augmentar la nostra eficiència, sobretot si es produeixen casos que requereixen molta diligència", ha assegurat Lluís Silva, inspector en cap de la policia local. "Cal comptar amb els millors recursos per oferir un servei òptim a la nostra ciutadania", ha afegit.

A més d'aquests aparells d'última generació, els vehicles



aniran equipats amb els dispositius del cos de seguretat: càmeres de fotografia digital o material divers per fer controls com senyalització lumínica, bandes desacceleradores portàtils o bé armilles antibales. "Disposar de més material sempre és bo per fer una feina que no és tan fàcil com molta gent pensa", ha reconegut Silva.

### El bus del centre a l'estació augmenta la freqüència

Des del 13 de juny el nou servei directe del centre a l'estació ha augmentat la freqüència de pas amb dos autobusos cada 20 minuts.

L'autobús que va del centre de la població fins a l'estació ha augmentat la seva freqüència de pas des del passat dia 13 de juny. El servei de transport urbà ha instaurat aquest canvi de dilluns a divendres, mentre que els caps de setmana el servei continuarà com fins ara. Per tant, els dies feiners dos autobusos fan el camí de les parades Llavaneres Centre fins a Llavaneres Estació en períodes de vint minuts, amb dos viatges al matí i dos a la tarda que fan l'itinerari antic.

Pel que fa als horaris dels trajectes, el servei d'autobusos comença a les 5.40 del matí sortint del centre de la població i acaba a les 11 i 20 minuts de la nit al mateix emplaçament. Pel que fa als vehicles que surten de l'estació, el servei comença a les 5.50 del matí i finalitza a les 11.30 de la nit.

El cap de setmana continua com fins ara: el primer autobús del centre surt a les nou del matí i l'últim a les vuit del vespre. A



La nova marquesina situada davant de l'estació de RENFE.

l'estació, el servei s'inicia a dos quarts de deu del matí i finalitza a dos quarts de nou del vespre. A més, els canvis, instaurats per l'empresa CASAS suposaran major agilitat en la connexió amb RENFE i més qualitat en el servei.

El regidor de Governació, Policia Local, Via Pública i Transport, Antoni Costa, ha destacat que la variació dins del servei d'autobusos de Sant Andreu de Llavaneres "s'adapta a condicions de qualitat, quantitat i economia"..

## Posa fil a l'agulla

Webs

Comerç electrònic

Portals

Intranets

Catàlegs

Tríptics

Logotips

Publicitat

Revistes

Demana informació: Tel. 93 790 45 46



Serveis integrals en comunicació, imatge i publicitat

C/ Sant Benet, 16-18 • Mataró • Tel. 93 790 45 46 • [www.capgrosserveis.com](http://www.capgrosserveis.com)



Urbanisme

## Un semàfor i un pas de vianants regularan el pas a l'alçada del CEIP Serena Vall



L'elevada circulació de vianants durant les hores d'entrada i sortida d'escolars a la zona han provocat la instal·lació del dispositiu.

L'Ajuntament de Sant Andreu de Llavaneres instal·larà un semàfor i un pas de vianants a prop de l'escola Serena Vall. La mesura permetrà regular el trànsit en una zona on cada dia hi circulen vehicles de pares o familiars que van a recollir els alumnes del centre. Fins ara resultava difícil i perillós creuar la via durant les hores de màxima afluència ciutadana, ja que no existia cap dispositiu que regulés el trànsit a aquesta zona. D'aquesta manera, es pretén augmentar la seguretat dels ciutadans i també regular l'accés al municipi dels vehicles que provenen de la N-II i la C-32.

La reestructuració de trànsit a la zona també ha generat canvis de circulació al passeig Mare de Déu Montserrat i l'avinguda Sant Andreu, que ara passaran a ser d'un sol sentit, quan abans es podia circular en ambdues direccions. Amb aquestes modificacions es configura un nou triangle de circulació a l'entrada de Llavaneres, que segons fonts municipals no hauria de suposar un increment dels embussos circulatoris a la zona.

Està previst que les obres durin un mes aproximadament i estan finançades per la Diputació de Barcelona. D'altra banda, una propera acció afectarà el passeig Joaquim Matas, que passarà a ser de doble sentit de circulació. L'acció pretén millorar l'agilitat del trànsit de vehicles dels veïns d'aquest carrer i rodalies.

Seguretat

## La policia local presenta la memòria de l'any 2004

La policia local de Llavaneres ha fet balanç del passat any 2004 amb motiu de les pautes que ha establert la Direcció General de Seguretat Ciutadana. En aquest sentit, el cos policial de la població ha elaborat una memòria que engloba diversos punts de vista, des de l'anàlisi dels salaris, l'estructura del cos policial, el servei o el finançament. "Aquests treballs ens permeten treballar per la ciutadania, intentar garantir una convivència cívica que mantingui el nivell de qualitat de vida dels habitants de la població", ha destacat en referència a la memòria el regidor de Policia Local, Antoni Costa.

La conclusió principal és que, des del passat any 2004, en què Llavaneres va situar-se en un índex baix de delictes, s'ha millorat el servei al ciutadà de la policia local amb una recepció de denúncies més eficaç i fàcil. Pel que fa a l'estructura de la policia local, consta de 22 agents, 19 homes i 3 dones, amb una mitjana d'edat molt jove de 31,7 anys.

Urbanisme

## La zona blava, gratuïta a la platja i a l'estació

Els residents de Llavaneres seguiran sense pagar per estacionar a la zona blava de la platja i l'estació sempre que deixin la tarja habilitadora en un lloc visible del vehicle. Aquesta mesura s'ha adoptat per facilitar als ciutadans l'accés a la zona de platjes durant la temporada d'estiu.



L'horari de la zona blava és de 10 a 13'30h., i de 17 a 20h., excepte els diumenges per la tarda.

La tarifa mínima és de 15 cèntims d'euro per 15 minuts.

Urbanisme

## La pilona del carrer de Munt adopta l'horari d'estiu

La pilona que permet restringir el trànsit del carrer de Munt, adoptarà del 15 de juny al 15 de setembre del 2005 l'horari d'estiu. Durant els dies feiners, de dilluns a dissabte, el pas pel carrer es restringirà de les sis de la tarda a les dotze de la nit, i els diumenges i festius de 15 a 24h. Malgrat tot, l'accés dels vehicles que corresponguin a comerciants i veïns, no veuran restringit el pas si tenen la targeta magnètica que fa amagar la pilona. Les persones amb mobilitat reduïda poden sol·licitar la seva targeta a la Policia Local.

www.llavaneres.es



L'espai dedicat a Turisme i Gastronomia dins l'espai web de l'Ajuntament és un veritable aparador de tot allò que Llavaneres pot oferir al visitant. I per visitar, res millor que alguns punts d'interès. Sota la llegenda "Un poble mil·lenari", l'internauta pot fer una visita virtual pels millors paratges del municipi. L'itinerari pot iniciar-se al barri marítim, una mostra del passat que més mira al mar de la població. A continuació, es poden veure imatges del conreu del pèsol, una de les activitats més característiques, i deixar-se fascinar després per la majestuositat de Can Caralt. La ruta pot finalitzar en un dels edificis més populars: Ca l'Alfaro.

## La cuina tradicional



Entre els altres apartats destaca el dedicat a la cuina tradicional. S'explica quines són les arrels dels plats que han fet famosa la cuina llavanerenca arreu de Catalunya. I per als més curiosos, també s'inclou la recepta de les populars i gustoses pomes farcides. També compta amb el seu espai reservat l'or verd del municipi, és a dir, el pèsol de Llavaneres. Aquí s'indica quina és la seva història, els trets de la seva tipicitat i també es pot trobar la recepta dels famosos pèsols ofegats.

## Guia gastronòmica



Com no podia ser d'altra manera, l'espai web explota el seu vessant de servei en oferir una llista d'establiments on tastar la cuina llavanerenca. Concretament, la llista consisteix en una relació de trenta-cinc bars i restaurants locals. D'altra banda, també es poden trobar les sis pastisseries que ofereixen la deliciosa coca de Llavaneres. També es pot accedir a la guia gastronòmica que ha editat l'Ajuntament.

Per: Lluís Albertí · Fotos: Arxiu Municipal

## Els orígens de la Festa Major d'estiu, la Minerva

Cada tercer diumenge de juliol, Llavaneres celebra la Festa Major de la Minerva. Aquesta és potser la festivitat més arrelada, ja que compta amb més de tres-cents anys d'història.

La nostra Festa Major d'estiu, coneguda com la Minerva, deu el seu nom a la confraria del Santíssim Sagrament que, en la major part de parròquies dels Països Catalans, se'n digué la Minerva, manllevant el nom de l'església de Roma de Santa Maria de Sopra Minerva, on residia la seu de la confraria.

El 10 de maig de 1693 és erigida canònicament aquesta confraria a la nostra població.

Els tercers diumenges de mes eren especialment celebrats per aquesta confraria i el tercer diumenge de setembre es feia la festa gran. En pocs anys va esdevenir la Festa Major de la Minerva. La primera es va celebrar l'any 1963.

En els seus orígens la festa es limitava a un sol dia, el diumenge, en què se celebrava una missa cantada i una processó que anava des de l'antic temple parroquial (actual església del cementiri) fins al veral que començava a ser el nucli del poble. Més endavant la festa es va celebrar durant dos dies, diumenge i dilluns. El diumenge era una festa bàsicament religiosa, al matí, missa cantada i processó, a la tarda i a la nit, ball amb orquestra. El dilluns se celebrava una missa de difunts i es feia ball al migdia, la tarda i la nit, el qual suposava un dels actes més esperats.

Tradicionalment s'ha celebrat aquesta festa el tercer diumenge de setembre però des del 1932 fins al 1941 es va celebrar a l'agost. Va ser a partir de l'any 1970 quan, de comú acord entre la parròquia i l'Ajuntament, es va traslladar la Festa Major de la Minerva al tercer diumenge de juliol, tal com la celebrem ara.



Una imatge del programa de la festa major corresponent a l'any 1906.





Antoni Costa i Matas  
Regidor de Governació,  
Policia Local, Via Pública i Transport

Com a regidor del nostre poble aprofito aquestes línies per explicar les meves tasques al capdavant de la meua Regidoria. La Regidoria de Governació té al seu càrrec la Policia Local, i s'encarrega també de gestionar la Via Pública i la supervisió del servei de transport urbà de viatgers. Respecte del servei de la Policia Local, aquesta està formada per 22 agents distribuïts de la següent manera: un inspector cap, quatre agents responsables de servei, disset agents.

El servei de la Policia Local treballa tots els dies de l'any i les 24 hores del dia; és, per tant, un cos molt a l'abast de tots els ciutadans. Sobre el temps de resposta al ciutadà, aquest se situa entre 3 i 5 minuts en els serveis urgents. Respecte de les seves funcions, la primordial, l'assenyala la nostra Constitució espanyola, concretament el seu art. 104, que estableix que la missió fonamental dels cossos policials és la de protegir el lliure exercici dels drets i les llibertats i garantir la seguretat ciutadana de forma integral.

La Policia Local, a més de les funcions taxatives que li encomana la Llei, presta altres serveis més propers als ciutadans com els de tramitació de denúncies per infraccions penals determinades, la tramitació de retirades de vehicles abandonats, la recepció i lliurament d'objectes, el servei de protecció escolar o la protecció del medi rural. Estudis policials han demostrat que el 80% de les tasques desenvolupades per les Polícies Locals són de caràcter assistencial.

Voldria fer-vos l'incís que les relacions entre la nostra Policia Local i el cos dels Mossos d'Esquadra és excel·lent. Des del seu desplegament al novembre de 2002 fins ara, el treball conjunt ha estat molt satisfactori, no només respecte de la disminució delictiva sinó també pels treballs conjunts en matèria de proximitat mitjançant les xerrades i contactes amb diferents sectors del teixit social del nostre poble.

El servei de transport urbà de viatgers el presta l'empresa Casas. Recentment s'ha instaurat un canvi dins del servei de bus més adaptat a indicadors de qualitat, quantitat i economia. Ara, de dilluns a divendres dos autobusos fan el servei de la zona del centre a l'estació de Renfe en períodes de 20 minuts amb dos viatges al matí i dos a la tarda que fan l'itinerari antic. Els caps de setmana el servei de bus continua com abans.

Finalment, respecte de l'apartat de Via Pública, aquesta branca s'encarrega d'autoritzar els talls de carrers i ocupacions de la via que sol·liciten els ciutadans o altres persones o empreses que treballen al poble.

En definitiva, treballem per vosaltres, intentant garantir una convivència cívica que mantingui el nivell de qualitat de vida que demaneu.

## Llavaneres necessita habitatges per a joves? Per què?



## Partit Popular

Sí, Llavaneres necessita habitatges per a joves. I també per a gent que tingui dificultats, essencialment ens referim a gent gran en base a estudis elaborats per la Regidoria de Serveis Socials. Per nosaltres, el grup popular, aquesta és una prioritat dins el programa electoral. Els darrers 4 anys d'un altre govern no es va construir ni un sol habitatge social. Creiem que el patrimoni més important del polític és la credibilitat. I, per tant, nosaltres complirem allò a què ens vam comprometre. Volem, a través del Pla General, que els nostres joves no hagin de marxar a viure fora. I volem un poble ple d'oportunitats i al mateix temps de qualitat de vida. I nosaltres no fem demagògia, sinó realitats.



## Partit Socialista de Catalunya

El PSC es va comprometre davant la població, en el seu programa electoral, a fomentar la igualtat d'oportunitats per a tots els vilatans. Un d'aquests compromisos és la construcció d'habitatges protegits per als joves, sense oblidar altres persones també amb necessitat. Té una importància rellevant la redacció del Pla General d'Ordenació Urbana que ens ha de permetre articular i aconseguir habitatge per a tothom. Que ningú vulgui veure amb això l'intent de reduir la qualitat de vida del nostre municipi. El que pretenem és que tots puguem gaudir d'un Llavaneres on la prioritat siguin les persones. Els socialistes volem donar solucions i no fer propostes que afavoreixin només a alguns. Volem un poble amb més qualitat de vida per a tothom.



## Grup Convergència i Unió

Pregunta amb sorna després del que el PSC i el PP estan fent a Llavaneres i deu ser per justificar l'especulació. Esclar que es necessiten vivendes per al jovent, de protecció oficial ben regulat, però una bona gestió.

El que no necessita Llavaneres és una manipulació i especulació com la que ens està fent el PP-PSOE. Llavaneres necessita vivendes per al jovent sense massificació i sense especulació, a un cost econòmic baix i, al mateix temps, amb uns crèdits econòmics baixos i tous. Regulat per una bona gestió, no com el que ens està abocant la gestió de l'actual govern PP-PSOE.



## Gent de Llavaneres

Per què parlem avui d'habitatge per a la gent jove i no per a tothom? És que la gent gran no hi pot tenir accés? I la gent amb dificultats per arribar a fi de mes? Quines condicions s'establiran? Seran pisos de 30 metres com els que proposa la ministra socialista? Seran habitatges de futur, és a dir, habitables per a un matrimoni i dos fills?

Si deixem de banda la demagògia en què ha actuat el govern, i entenent que la revista del PSC i la del PP, pagada per tots (revista municipal) està repleta de mentides que expliquen un projecte diferent al que dies abans va aprovar, Gent de Llavaneres, com ja va proposar en una moció rebutjada pel govern, aposta per l'habitatge de lloguer públic com fan les societats de gran nivell de benestar social.

## Telèfons d'interès

<b>Serveis públics</b>	<b>Ajuntament de Sant Andreu de Llavaneres</b> Informació: plaça de la Vila, s/n • 08392 Sant Andreu de Llavaneres • Tel. 93 702 36 00 • Horari: 9 a 14 h <b>Jutjat de Pau</b> ▶ Plaça de la Vila, s/n • 08392 Sant Andreu de Llavaneres • Tel. 93 702 36 12 • Horari: Dimarts i dijous de 9 a 14 h
<b>Farmàcies</b>	<b>Farmàcia</b> ▶ A. Guinart de Aratzegui • Carrer de Sant Pere, 14 • Tel. 93 795 28 47 <b>Farmàcia</b> ▶ Arnau Solà • Clòsens, 4 • Tel. 93 792 61 99
<b>Escoles públiques</b>	<b>Centre d'ensenyament CEIP Sant Andreu</b> C/ Contrabandistes, s/n • Director: Jaume Bosch • Tel. 93 792 69 95 <b>Centre d'ensenyament CEIP Serena Vall</b> C/ Jaume Butrau, 4 • Directora: Rosa Mas • Tel. 93 792 81 86 <b>Centre d'ensenyament secundari (IES)</b> Passatge de les Alzines, 1 • Director: Lluís Mora • Tel. 93 792 69 94 <b>Escola Bressol Municipal "Minerva"</b> Can Amat, 51 • Director/a: Olga Rovira i Ariza/David Castillo • Tel. 93 792 65 61
<b>Biblioteques</b>	<b>Biblioteca de Sant Andreu de Llavaneres</b> C/ Clòsens, 65 • 08392 Sant Andreu de Llavaneres • Tel. 93 792 68 72 • Horari: dilluns a divendres de 15.30 a 20.30 h i dissabtes de 10 a 13.30 h

## JULIOL

### 1 Dimarts

#### Casal d'estiu

Durant tot el juliol, agost i fins al 9 de setembre, casal d'estiu per a infants i joves al CEIP Sant Andreu. Organitza: Regidoria d'Educació. Tel.: 93 702 36 44. Gestiona: Extralleure SL amb el suport d'Àrea d'Educació de la Diputació de Barcelona.

### 3 Diumenge

#### Exposició

Cloenda de l'exposició de pintura i escultura d'Emma Agustí a la sala d'exposicions del Museu Arxiu de Can Caralt. Organitza: Museu Arxiu. Tel.: 93 792 92 82.

### 8 Divendres

#### Campionat de frontennis

Del 8 al 24 de juliol, XXV Campionat de Frontennis en categories individual, benjamí, individual aleví i individual sènior al Tennis Mora. Organitza: Vallserena Club. Tel.: 93 702 36 26. Col·labora: Regidoria d'Esports

### 8 Divendres

#### Havaneres

A les 22.30h, cantada d'havaneres amb el grup Penjats de l'Ham i rom cremat per a tothom a la platja de Llavaneres. Organitza: Regidoria de Cultura i Festes. Tel.: 93 702 36 08. Col·labora: CE Llavaneres, EF Llavaneres i CB Llavaneres.

### 9 Dissabte

#### Torneig de ping-pong

De 10 a 17h competició de ping-pong al parc de Ca l'Alfaro. Organitza: AMPA del CEIP Sant Andreu i Món Màgic Serveis. Tel.: 93 702 36 26. Col·labora: Regidoria d'Esports.

### 9 Dissabte

#### Partides simultànies d'escacs

A les 17h celebració de partides simultànies d'escacs amb el mestre Jaume Anguera al Casal de la Gent Gran. Organitza: Casal de la Gent Gran. Tel.: 93 702 36 26. Col·labora: Regidoria d'Esports.

### 9 Dissabte

#### Inauguració exposició

A les 19.30h, inauguració de l'exposició de l'artista Mònica Ródenas. A la sala d'exposicions de Can Caralt fins al 31 de juliol. Organitza: Museu Arxiu de Llavaneres. Tel.: 93 792 92 82.

### 9 Dissabte

#### Concert

A les 22.30h concert a càrrec de M. Dolores Pradera al parc de Ca l'Alfaro. Organitza: Regidoria de Cultura i Festes. Preu: 3 euros. Tel.: 937 023 608

### 10 Diumenge

#### Torneig d'escacs

A les 10.30 h torneig de partides ràpides d'escacs al pati d'El Casal de Llavaneres. Organitza: Secció d'Escacs del casal. Tel.: 93 702 36 26. Col·labora: Regidoria d'Esports.

### 10 Diumenge

#### Trobada de puntaires

A les 11h XIII Trobada de Puntaires al Parc de Ca l'Alfaro. Organitza: Regidoria de Cultura i Festes. Tel.: 93 702 36 08.

### 10 Diumenge

#### Festa de l'escuma

A les 12h, festa de l'escuma al pati de l'antic col·legi Serena Vall. Organitza: Xarxa d'Espectacle Infantil i Juvenil. Tel.: 93 702 36 08. Col·labora: Regidoria de Cultura i Festes.

LLAVANERES CENTRE De dilluns a divendres PLAÇA DE LA VILA		LLAVANERES CENTRE Dissabtes, Diumenges i Festius PLAÇA DE LA VILA	
AV. CATALUNYA	AV. CATALUNYA	AV. CATALUNYA	AV. PAU CASALS
AV. S. ANDREU LA CREU	AV. S. ANDREU LA CREU	CAMP DE FUTBOL	PLAÇA DE LA VILA
AV. S. ANDREU LA MASIA	AV. S. ANDREU LA MASIA	CAN AMAT	AV. CATALUNYA
AV. S. ANDREU LES LLOSES	AV. S. ANDREU LES LLOSES	CAN AMAT CEIP	AV. S. ANDREU LA CREU
SANT PERE	AV. S. ANDREU ESGLESIA	CAN AMAT / EMPORDÀ	AV. S. ANDREU LA MASIA
	AV. S. ANDREU LA MASIA	AV. CATALUNYA / M. DEU DEL PILAR	AV. S. ANDREU LES LLOSES
	AV. S. ANDREU LA MASIA	AV. S. ANDREU LA CREU	AV. S. ANDREU ESGLESIA
	AV. S. ANDREU LES LLOSES	AV. S. ANDREU LA MASIA	SANT PERE
	SANT PERE	AV. S. ANDREU LES LLOSES	
	SANT PERE	SANT PERE	

SORTIDES CENTRE					
Dilluns a divendres					
05:40	09:00	12:40	16:40	20:10(*)	23:40
06:00	09:20	13:10(*)	17:00	20:40	
06:20	09:40	13:40	17:20	21:00	
06:40	10:00	14:00	17:40	21:20	
07:00	10:30(*)	14:20	18:00	21:40	
07:20	11:00	14:40	18:20	22:00	
07:40	11:20	15:00	18:40	22:20	
08:00	11:40	15:20	19:00	22:40	
08:20	12:00	15:40	19:20	23:00	
08:40	12:20	16:10(*)	19:40	23:20	
Dissabtes i Festius					
09:00	11:00	13:00	15:00	17:00	19:00
10:00	12:00	14:00	16:00	18:00	20:00

SORTIDES ESTACIÓ					
Dilluns a divendres					
05:50	09:10	12:50(*)	16:50	20:30	23:50
06:10	09:30	13:30	17:10	20:50	
06:30	09:50	13:50	17:30	21:10	
06:50	10:10(*)	14:10	17:50	21:30	
07:10	10:50	14:30	18:10	21:50	
07:30	11:10	14:50	18:30	22:10	
07:50	11:30	15:10	18:50	22:30	
08:10	11:50	15:30	19:10	22:50	
08:30	12:10	15:50(*)	19:30	23:10	
08:50	12:30	16:30	19:50(*)	23:30	
Dissabtes i Festius					
09:30	11:30	13:30	15:30	17:30	19:30
10:30	12:30	14:30	16:30	18:30	20:30

(\*) Aquests serveis realitzen el mateix recorregut que els dissabtes i festius



## 10 Diumenge

### Inauguració

A les 12.30h, inauguració de la placa al senyor Lluís Serra i Mora al parc de Ca l'Alfaro. Organitza: Regidoria de Cultura. Tel.: 93 702 36 08

## 10 Diumenge

### Joc de l'oca sense barreres

A les 18h, gran joc de l'oca sense barreres per a tothom al parc de Ca l'Alfaro. Organitza: Acció Juvenil. Tel.: 93 702 36 48. Col·labora: Regidoria de Benestar Social.

## 15 Divendres

### Festa Major de la Minerva

Fins al 18 de juliol, Festa Major de la Minerva per diversos indrets. Organitza: Ajuntament de Sant Andreu de Llavaneres. Tel.: 93 702 36 08/ 93 702 36 26. Col·laboren: Entitats i associacions de la vila.

## 19 Dimarts

### Teatre

A les 22h, teatre amb *Breve desconcierto breve* de Los Modernos als jardins de Can Caralt. Organitza: Regidoria de Cultura i Festes. Tel.: 93 702 36 08. Preu: 3 euros.

## 22 Divendres

### Festival Música d'Estiu

Els dies 22, 29 i 31 de juliol a les 22h, concerts als jardins de Can Caralt. Organitza: Escola Municipal de Música. Tel.: 93 792 92 80. Col·labora: Regidoria de Cultura i Festes. Preu: 3 euros.

## 23 Dissabte

### Jornada solidària

De 10 a 17h, jornada solidària *Mulla't per l'esclerosi múltiple* a la platja de Llavaneres. Organitza: Regidoria de Benestar social, salut, esports i joventut. Tel.: 93 702 36 48. Col·labora: Acció juvenil i Regidoria de Cultura.

## 23 Dissabte

### Festa de la Policia Local

A les 19h, A Can Caralt. Organitza: Policia Local. Tel.: 93 702 36 00.

## 23 Dissabte

### Teatre

A les 22h, representació de l'obra *Històries absurdes* a càrrec de la companyia del Casal de la Gent Gran al parc de Ca l'Alfaro. Organitza: Regidoria de Cultura i Festes. Tel.: 93 702 36 08.

## 30 Dissabte

### Festival benèfic contra el càncer

A les 21h, festival benèfic contra el càncer al parc de Ca l'Alfaro. Organitza: Associació Local de la Lluita Contra el Càncer. Tel.: 93 702 36 48. Col·labora: Regidoria de Benestar Social.

## AGOST

## 7 Diumenge

### Sardanes

A les 19h, ballada de sardanes al parc de Ca l'Alfaro. Organitza: Regidoria de Cultura. Tel.: 93 702 36 08.

## 14 Diumenge

### Actuació infantil

A les 19h, actuació infantil de màgia amb McFelix al parc de Ca l'Alfaro. Organitza: Regidoria de Cultura i Festes. Tel.: 93 702 36 08.

## 21 Diumenge

### Sardanes

A les 19h, ballada de sardanes al parc de Ca l'Alfaro. Organitza: Regidoria de Cultura. Tel.: 93 702 36 08.

## 27 Dimecres

### Concert

Horari per confirmar, Concert de piano a Ca l'Alfaro. A càrrec de Mario Orlando El Fakih

Hernández i Víctor Rodríguez. Organitza: Regidoria de Cultura i Festes. Tel.: 93 702 36 08.

## 28 Diumenge

### Actuació infantil

A les 19h, actuació infantil al parc de Ca l'Alfaro. Organitza: Regidoria de Cultura i Festes. Tel.: 93 702 36 08.

## SETEMBRE

## 1 Dijous

### Curs de natació extraescolar

Al Centre Natació Mataró, curs de natació extraescolar durant el curs escolar 2005-2006. Organitza: Regidoria d'Educació. Tel.: 93 702 36 44. Col·labora: Àrea d'Esports de la Diputació de Barcelona.

## 9 Divendres

### Inauguració d'exposició

A les 19h, inauguració de l'exposició d'escultures d'Alfred Sánchez fins al 2 d'octubre a la sala d'exposicions de Can Caralt. Organitza: Museu Arxiu. Tel.: 93 702 36 08.

## 11 Diumenge

### Adifolk

A les 22.30 h, XXXIII Jornades Internacionals Folkloriques de Catalunya (Adifolk) al parc de Ca l'Alfaro. Organitza: Regidoria de Cultura. Tel.: 93 702 36 08.

## 17 Dissabte

### Dia d'Extremadura

Celebració del Dia d'Extremadura. Organitza: Casa de Andalusia i Extremadura. Tel.: 93 702 36 08. Col·labora: Regidoria de Cultura i Festes.

## 18 Diumenge

### Homenatge a la vellesa

A les 11 h, 49è homenatge a la vellesa a diversos indrets. Organitza: Patronat Local de la Vellesa. Tel.: 93 702 36 19.

## OCTUBRE

## 7 Divendres

### Inauguració d'exposició

Inauguració de l'exposició de pintura de Loles Andolz fins al 23 d'octubre a la sala d'exposicions del Museu Arxiu a Can Caralt. Organitza: Museu Arxiu. Tel.: 93 792 92 82.

## Activitats a la biblioteca municipal

Cicle de conferències *Literatura del segle XX* dins el marc del programa Any del Llibre i la Lectura 2005. Totes les conferències tindran lloc a les 19 h a la sala d'actes de la Biblioteca Municipal. Organitza la Regidoria de Cultura amb el suport de la Xarxa de Biblioteques de la Diputació de Barcelona. Per a més informació podeu trucar al 93 792 68 72.

## SETEMBRE

## 13 Dimarts

*Proust. 'A la recerca del temps perdut'*, a càrrec de Jaume Andreu

## 20 Dimarts

*Joyce. 'Ulisses'*, a càrrec de Sam Abrams.

## 27 Dimarts

*Mann. 'La muntanya màgica'*, a càrrec de Marisa Siguan.

## OCTUBRE

## 4 Dimarts

*Woolf. Orlando*, a càrrec de Marta Pesarrodona.

## 11 Dimarts

*Borges. Ficciones*, a càrrec de David Viñas.

## 18 Dimarts

*Rodoreda. Mirall trencat*

Text i fotografia: Òscar Fernández

## “La gent de Llavaneres és solidària, sempre s’ha abocat en la lluita contra el càncer”

La Salomé Royo és la presidenta de l’Associació Local de la Lluita Contra el Càncer. Des de la seva entitat organitzen un festival benèfic que suposa l’acte més participatiu de Llavaneres. Unes 1.500 persones tornaran a donar suport als afectats el 30 de juliol.



Salomé Royo somriu asseguda en un banc del carrer de Munt.

### **Tothom sap qui sou a Llavaneres, però quin va ser l’origen de l’Associació?**

Som una de les entitats més veteranes del municipi, ja que es va fundar el 1972. L’Associació va néixer amb la vocació de donar servei a aquelles persones que necessitessin orientació respecte al càncer, sovint pensant en les famílies que tenen algun familiar afectat. Ens autodefinim com a voluntariat, i estem coordinats per l’organització central de Barcelona. Pretenem ser un grup dinàmic que aporti coses al municipi.

### **Què comporta tenir a prop teu algun familiar o conegut que estigui afectat per un càncer?**

Suposa un trasbals bastant gran per a la família. Nosaltres estem al dia i, segons els metges, ens trobem en una situació alarmant, ja que el càncer afecta avui dia una de cada tres persones. És per això que tothom coneix algú que estigui o hagi estat afectat. Des de l’Associació intentem treballar l’atenció a la família, perquè quan et comuniquen la notícia, literalment et cau el món a sobre, però cal mantenir la calma i no ensorrar-se. Parlar de càncer no és parlar de mort.

### **Consideres que la gent Llavaneres és solidària?**

Sí. Tothom col·labora, començant pels comerciants que sempre donen el que poden per fer el sorteig del festival. Les enganxines també tenen un gran èxit, sobretot entre les senyores. De vegades pot semblar que Llavaneres sigui una

població poc implicada, però us puc assegurar que, amb el càncer, s’hi aboca. L’any passat vam recollir 2,7 milions de pessetes recaptades en el festival.

### **Què hi ha al darrere de l’organització del festival?**

Pot semblar que s’organitza en quinze dies, però ens reunim des de principis d’any. Establim quines seran les actuacions i l’ordre. Actualment som cinc membres a la junta, però el dia del festival ens ajuden amb l’organització una quinzena de voluntaris. En l’edició d’enguany continuaran participant les escoles de dansa i els grups habituals. Els membres de la junta efectuarem un número musical que serà molt simpàtic.

L’única cosa que ens faria falta seria un local propi per a l’Associació. Ens agradaria créixer organitzar-hi un servei d’atenció a les famílies de Llavaneres, amb un psicòleg especialitzat.

*Des de l’Associació intentem treballar l’atenció a la família, perquè quan et comuniquen la notícia, literalment et cau el món a sobre, però cal mantenir la calma i no ensorrar-se.*

“ ”